

			5	5	5
			5	5	5

Par      Impar



## El Hospital Infanta Elena contará con lo último en escáner y resonancias Hospital de Valdemoro: a pleno rendimiento

El Hospital Infanta Elena de Valdemoro, inaugurado el 24 de noviembre, es uno de los ocho que se construyeron en la Comunidad de Madrid durante la pasada legislatura. Las obras de construcción comenzaron en julio de 2006 y finalizaron en octubre de 2007, quince meses que han dado como fruto un nuevo centro sanitario público que dará servicio a los municipios de Valdemoro, San Martín de la Vega, Ciempozuelos y Titulcia, así como a los ciudadanos procedentes de otras áreas de salud que sean derivados a este hospital y a cuantas personas precisen asistencia sanitaria urgente.

**RAQUEL BURILLO**

El Infanta Elena, situado en una zona de nueva construcción del municipio, en la calle Avenida Reyes Católicos nº 21, ocupa una parcela de 43.000 m<sup>2</sup> en la que también se incluye un parking propio. Dispone de tres plantas con 106 camas, repartidas en unidades de cuidados intensivos, neonatología y hospitalización.

El centro ha seguido un plan de apertura gradual de las actividades asistenciales y de apoyo. Comenzó por las actividades ambulatorias, avanzando progresivamente con la asistencia programada de hospitalización y culminando con la apertura de urgencias. Actualmente permanecen ingresadas en sus habitaciones cerca de 100 personas.

### Capacidad del Hospital

Este hospital está dirigido a un área de

100.000 vecinos, aunque goza de una alta capacidad de crecimiento. «Está creciendo porque las expectativas que ha despertado el Infanta Elena son muy grandes y está llegando gente que traspasa el área prevista inicialmente», asegura el director del Proyecto de construcción y puesta en marcha del Hospital Infanta Elena, Antonio Burgueño.

El Ayuntamiento puso un solar a disposición de la Comunidad de Madrid en el que se construyó este Hospital, que ha supuesto un coste de 78 millones de euros para la empresa Capiro, constructora del centro hospitalario.

«Hemos tenido que traernos la luz, el agua, llevarnos los residuos porque esto era un solar», explica el director, «Hay mucho invertido aquí».

Además, el hospital se ha adelantado y tiene previsto abrir en unos días un módulo con 90 habitaciones.

La Comunidad de Madrid presumía que en torno al año 2010 este centro tendría que

expansionarse y ampliar el número de habitaciones, por eso, el Hospital ha decidido perfeccionarse antes de que llegue ese momento «Eso nos permite estar más relajados hasta la fecha», asegura el médico.

### Funcionamiento

Actualmente el Hospital Infanta Elena ya está a pleno rendimiento en todas las especialidades que el centro había previsto, salvo en cirugía vascular, neurocirugía y maxilofacial que están a punto de empezar.

«Se está analizando qué número de personas hay para poner esas áreas en funcionamiento», explica Burgueño. También se están contabilizando los pacientes que necesitarán diálisis para iniciar su actividad. «Ya tenemos enfermos censados y conocidos para empezar a mediados de febrero, pues este era el último servicio que nos habíamos marcado», concluye Burgueño.





Las habitaciones son individuales en el Infanta Elena

En cuanto al personal que está trabajando en el hospital, se puede decir que entre médicos, enfermeras, auxiliares y personas de limpieza hay 460 personas, con capacidad para ampliar más las plantillas, debido a la apertura de nuevos módulos próximamente.

Con respecto a las salas de operaciones, el Infanta Elena dispone de seis quirófanos, de los cuales alguno funciona mañana y tarde. Aún así, el objetivo es que los seis estén operativos por lo menos 14 horas diarias, y sábados también.

Al igual que ocurrirá con las habitaciones, el Hospital tiene proyectada la apertura en pocas semanas de otros tres quirófanos más, aunque, según Burgueño, «estamos funcionando razonablemente cómodos con seis quirófanos, pero hay que reconocer que es un hospital muy elástico».

#### Vanguardia tecnológica en el hospital

Los hospitales de reciente construcción están incorporando en sus quirófanos y salas lo último en tecnología médica. «En estos momentos en el Infanta Elena estamos en la vanguardia tecnológica del escáner», nos cuenta orgulloso el doctor Burgueño.

En cuatro minutos, el escáner del que dispone el Hospital hace un reconocimiento de todo el cuerpo; al ser de multicortes, divide el

organismo como si fueran piezas y a una enorme velocidad.

Además de esta innovación tecnológica, el centro dispone también de una resonancia de elevada capacidad y próximamente se traerá al municipio un aparato que permita una resonancia abierta para las personas que tienen fobia a los lugares cerrados.

La última singularidad del hospital es la «luz cenital». Se trata de un procedimiento óptico que permite a las personas recién operadas tener una luz tenue en el quirófano, que es la que necesita el enfermo en el postoperatorio.

#### Partos en el Hospital

«Hemos conseguido que el parto en Valdemoro vuelva a ser un hecho normal en el municipio», explica el doctor. Desde que abrió sus puertas, el Infanta Elena está viendo nacer a tres niños por día. Algunas de las madres proceden de zonas muy próximas, pero que no forman parte de los cuatro municipios que corresponden a este hospital. Aún así, este es un centro sanitario público que da servicio a todos los ciudadanos que necesiten servicio urgente, aunque sean de otras localidades.

#### Listas de espera

El problema con el que se ha encontrado este

6	6	6			
6	6	6			

Par      Impar

Hospital ha sido «la herencia» de las listas de espera de otros centros. No obstante, los profesionales del Infanta Elena se muestran satisfechos y aseguran que en los asuntos urgentes, como diagnósticos y cirugía, no hay lista de espera, sólo en alguna especialidad se tarda 15 días en conseguir consulta, «pero todo lo perentorio está al día» cuenta el director del Proyecto, Antonio Burgueño.

Por suerte, el Hospital Infanta Elena no se siente presionado como otros hospitales de la Región en las urgencias. «Nosotros estamos hospitalizando un 6% de las personas que acuden a las urgencias y eso que hemos abierto el centro en el momento de mayor incidencia de enfermos en Madrid», confiesa el doctor.

No obstante, como se viene diciendo, no existen listas de espera en los asuntos perentorios y hay flexibilidad de horarios para las personas que trabajan.

### Distribución

#### PLANTA BAJA

Hospitalización  
Radiología  
Urgencias  
Extracciones  
Diálisis  
Rehabilitación  
Archivo

#### PRIMERA PLANTA

B. Quirúrgico  
B. Obstétrico  
Hospitalización  
Consultas  
Admisión  
Cafetería

#### SEGUNDA PLANTA

Esterilización  
UCI  
Laboratorio  
Hospital de Día  
Hospitalización  
Formación  
Administración



			7	7	7
			7	7	7

**Par      Impar**

#### **CARTERA DE SERVICIOS**

- ❖ Hospitalización médico quirúrgica
- ❖ Hospitalización gineco-obstétrica
- ❖ Neonatología
- ❖ Hospitalización pediátrica
- ❖ UCI
- ❖ Urgencias
- ❖ Urgencias Pediátricas y cirugía
- ❖ Hospital de Día
- ❖ Unidad de Diálisis
- ❖ Rehabilitación
- ❖ Consultas Externas
- ❖ Servicio de Radiodiagnóstico:
  - Radiología general
  - Mamografía
  - Ecografía. TAC.
  - Ortopantomografía.
  - Resonancia Magnética Nuclear
- ❖ Pruebas cardiológicas
- ❖ Endoscopias Digestiva y Pulmonar
- ❖ Laboratorio de Análisis Clínicos
- ❖ Laboratorio de Urgencias
- ❖ Banco de Sangre

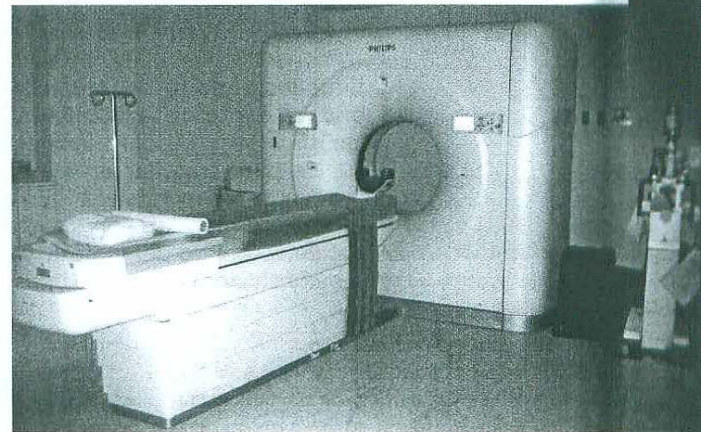
En muchas especialidades de este hospital ya se puede asistir al médico por la tarde. Además, pronto habrá consultas todas las tardes para todas las especialidades existentes en el Hospital, «circunstancia que va a ocurrir si sigue viniendo gente de fuera de las cuatro poblaciones a las que sirve este hospital».

#### **Salas de rehabilitación**

En este aspecto, el Hospital Infanta Elena dispone de todo tipo de aparatos para realizar los ejercicios que necesitan sus pacientes, según informan fuentes hospitalarias a la revista ZIGZAG. Además, próximamente el centro podría recibir la colaboración del Ayuntamiento de Valdemoro, que facilitaría las instalaciones de la piscina cubierta a los pacientes del Hospital Infanta Elena que lo necesiten.



*Sala de espera infantil.*



*Sala de resonancia con la última tecnología.*