

## El Hospital Infanta Elena, un centro sanitario abierto para todos los ciudadanos de Pinto

Desde el pasado mes de noviembre el Servicio Público de Salud de la Comunidad de Madrid cuenta con uno de los más modernos y equipados centros, el Hospital Infanta Elena. Ubicado en Valdemoro, sus puertas se encuentran abiertas a los más de 70.000 habitantes que pueblan los municipios de Ciempozuelos, Titulcia, San Martín de la Vega, Valdemoro y a todos los ciudadanos de Pinto que lo soliciten.

Actualmente el equipo de trabajo está compuesto por cerca de 500 personas, de los que 120 son médicos, que cuentan con una experiencia avalada por su trayectoria profesional. Alta tecnología, profesionalidad y una gran cartera de servicios son sólo algunas de las ventajas que encontrarán aquellos que elijan el Hospital Infanta Elena como su centro de referencia.

La construcción de este centro se realizó en tres plantas respetando el entorno y las infraestructuras existentes, con un diseño arquitectónico centrado en la amplitud, los espacios y la luminosidad de todas las estancias.

### Alianza con la tecnología

El hospital ha realizado una importante apuesta por la tecnología de acuerdo a las necesidades del centro. Al estar tan reciente su inauguración, el equipamiento médico es el más innovador del mercado y aporta un valor añadido a la experiencia de los profesionales que trabajan en él.

El Dr José Azofra, Director Médico del Hospital Infanta Elena, afirma que «hemos apostado por un sistema flexible y cómodo para facilitar los trámites a los ciudadanos. Desde el principio hemos puesto la tecnología al servicio del paciente para conseguir ser un "Hospital sin papeles". Todos nuestros sistemas, tanto los asistenciales como los complementarios y administrativos, se encuentran



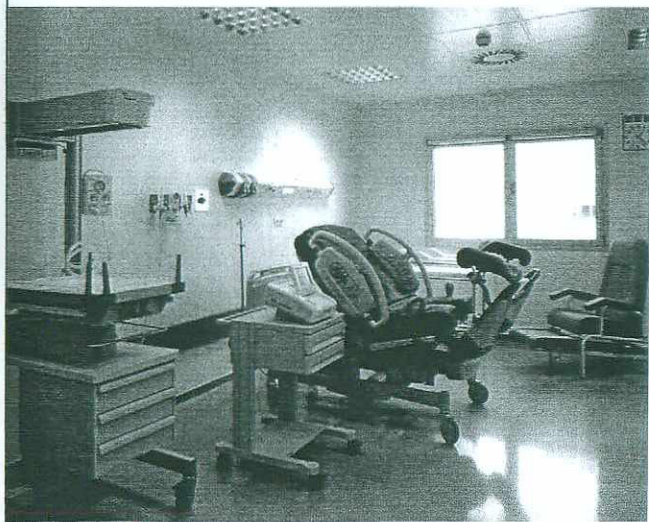
«Desde el principio hemos puesto la tecnología al servicio del paciente para conseguir ser un Hospital sin papeles».

integrados en un mismo sistema informático. Con esto se limita el papeleo, se evitan las pérdidas de historiales médicos y logramos mantener nuestro compromiso con el medio ambiente».

Estos recursos permiten al hospital ser más eficiente en la atención a los pacientes, con lo que se consigue agilizar las citas para los diferentes servicios de los que dispone el centro: Hospitalización médico quirúrgica, Hospitalización gineco-obstétrica, Neonatología, Hospitalización pediátrica, UCI, Urgencias, Urgencias Pediátricas y Cirugía, Hospital de Día, Unidad de Diálisis, Rehabilitación, Consultas Externas, Servicio de Radiodiagnóstico, Pruebas Cardiológicas, Endoscopias Digestiva y Pulmonar, Laboratorio de Análisis Clínicos, Laboratorio de Urgencias, Banco de Sangre.

### Asistencia personalizada

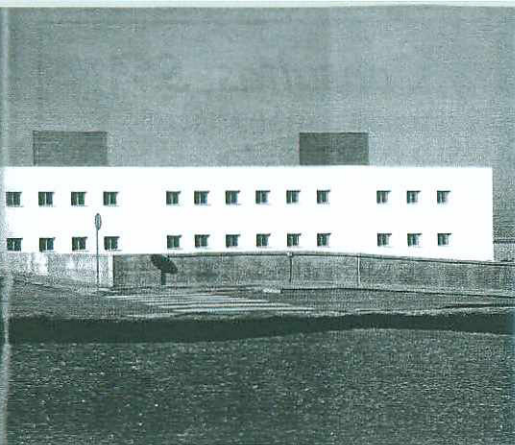
Los pacientes encontrarán atención sanitaria las 24 horas del día los 365 días del año, gracias al Servicio de Urgencias. En los me-



Sala del Servicio de Ginecología

### INSTALACIONES E INFRAESTRUCTURAS

- ✦ 60 camas para hospitalización médico-quirúrgica.
- ✦ 13 camas para maternidad.
- ✦ 13 camas para pediatría.
- ✦ 8 camas o boxes para neonatología.
- ✦ 8 camas para UCI.
- ✦ Servicio de urgencias.
- ✦ Urgencias pediátricas.
- ✦ Hospital de día médico.
- ✦ Unidad de cirugía mayor ambulatoria.
- ✦ 6 quirófanos.
- ✦ 4 salas de dilatación y 2 partitorios.
- ✦ 50 consultorios y salas de exploración.
- ✦ Radiología.
- ✦ Ecografía.
- ✦ Mamografía.
- ✦ Telemando.
- ✦ Ortopantografía.
- ✦ TACscanners.
- ✦ Resonancia Magnética Nuclear.
- ✦ Laboratorio de análisis clínicos.
- ✦ Banco de sangre.
- ✦ Farmacia.
- ✦ Unidad de diálisis.
- ✦ Rehabilitación.
- ✦ Anatomía patológica.



ses que lleva abierto el hospital se han atendido cerca de 30.000 casos en sus 38 consultas; 42 salas de exploración; 102 camas disponibles, de las que 60 son medico-quirúrgicas; y 8 quirófanos. Cada día se reciben una media de 200 urgencias y se asisten 3 partos. Gracias a un sistema de segmentación, los pacientes son atendidos de acuerdo a la necesidad y prioridad del caso.

Las salas de espera se encuentran equipadas con cómodos asientos y televisores que amenizan las esperas a las consultas. Además, los familiares de los pacientes que requieran hospitalización encontrarán también facilidades para lograr una estancia más agradable. Las amplias habitaciones cuentan con mobiliario auxiliar, como armarios, mesas, sillones, televisión gratuita y teléfono, para poder acompañar a los

## ESPECIALIDADES

### ✦ ÁREA MÉDICA

- Alergología
- Cardiología
- Digestivo
- Endocrinología
- Hematología
- Medicina Intensiva
- Medicina Interna
- Nefrología Neumología
- Neurología
- Oncología Médica
- Psiquiatría
- Rehabilitación
- Reumatología

### ✦ ÁREA QUIRÚRGICA

- Anestesiología
- C. General y digestiva
- Dermatología
- Oftalmología
- ORL
- Traumatología urológica

### ✦ ÁREA MATERNO INFANTIL

- Ginecología
- Obstetricia
- Pediatría general

### ✦ ÁREA SERVICIOS CENTRALES

- Anatomía Patológica
- Farmacia
- Medicina preventiva
- Radiodiagnóstico
- Neonatología

## Elegir Hospital de la sanidad pública

Poder elegir centro hospitalario público es un privilegio que pocos ciudadanos pueden disfrutar. Pinto es uno de los municipios que tienen esta prerrogativa ya que ante una contingencia sanitaria puede elegir que le deriven al hospital de Getafe, al de Valdemoro o al de Parla.

El pasado mes de febrero en estas mismas páginas de ZIGZAG dimos los datos básicos de cada uno de estos tres hospitales. Ahora, pasados unos meses y después de visitar los distintos hospitales y charlar con varios usuarios, tenemos que decir que el Hospital Infanta Elena (el Hospital de Valdemoro) es el mejor valorado.

A un visitante que va en su propio coche y conoce distintos hospitales (por ejemplo, Doce de Octubre, Getafe, etc) lo primero que le llama la atención al llegar al Hospital Infanta Elena es que puede aparcar sin problemas a cualquier hora del día o de la noche. Una vez dentro de este Hospital, la limpieza, el orden, la falta de ruidos molestos, la no masificación... le va dando una sensación de agradable entorno, hasta que llega a la habitación individual y amplia del enfermo. Pero además del buen trato del personal administrativo, de enfermería y facultativo, resulta que el Hospital de Valdemoro cuenta con una nómina de médicos experimentados.

Por todo ello, el Hospital Infanta Elena es el mejor servicio sanitario público que tenemos los pinteños. Una novedad que nos conviene.- LAURA RODRIGUEZ

enfermos de manera cómoda. Además, cuentan con parking vigilado las 24 horas del día y un servicio de cafetería que permanece abierto de 7:30 a 21:00 horas. Todo ello para conseguir uno de los objetivos básicos sobre los que se basa la filosofía del Hospital Infanta Elena: proporcionar una asistencia sanitaria de calidad y rápida de forma personalizada y cercana.

El plan de apertura que se llevó a cabo en el Hospital Infanta Elena de Valdemoro fue gradual, como se ha realizado también en el resto de los centros de reciente inauguración del Servicio Público de Salud de la Comunidad de Madrid. Hoy se encuentra a pleno rendimiento y con capacidad para ser el centro de referencia de todos los habitantes de Ciempozuelos, Titulcia, San Martín de la Vega, Valdemoro y Pinto.- EVA REDONDO.

**«La filosofía del Hospital Infanta Elena: proporcionar una asistencia sanitaria de calidad, rápida y resolutiva, de forma personalizada y cercana».**



*Sala del Servicio de Oftalmología*