



Hospital Universitario Quirónsalud Madrid

**Memoria  
Docente**

**2020 - 2021**

Hospital Universitario  
Quirónsalud Madrid

# Índice

## 1.

### Introducción

Pág. 1

- Introducción
- Miembros
- Órganos de gobierno
- Objetivos

## 2.

### Docencia en Medicina

Pág. 6

- 3º Medicina
- 4º, 5º y 6º Medicina
- Indicadores de satisfacción
- Acciones formativas/Informativas
- Mecanismos de comunicación
- Novedades implantadas
- Preparación curso 2021-2022

## 3.

### Docencia en Enfermería

Pág. 46

- Introducción
- Desarrollo de la docencia
- Novedades implantadas 2020 - 2021
- Preparación del curso 2021-2022

## 4.

### Docencia en Ciclos Formativos y otras especialidades y estancias

Pág. 56

- Docencia en números
- Memoria organizativa
- Novedades implantadas y Preparación del curso 2020-2021



# 5.

## Otras estancias formativas

Pág. 61

# 6.

## Comisión docente

Pág. 63

# 7.

## Conclusiones

Pág. 65



# 1 Introducción



# Introducción

## Asistencia, Docencia e Investigación son los tres pilares básicos del Hospital Universitario Quirónsalud Madrid

En el año 2008 la Agencia Laín Entralgo acredita al **HOSPITAL QUIRÓNSALUD MADRID** como hospital universitario (HUQM), otorgando la acreditación para impartir docencia en el **Grado de Medicina** y estableciéndose un convenio con la Universidad Europea de Madrid (UEM) para la docencia en Medicina. En el año 2013, tras la incorporación de los hospitales **SAN CAMILO** y **SAN JOSÉ al GRUPO HOSPITALARIO QUIRÓN**, la Consejería de Sanidad de la Comunidad de Madrid acredita el COMPLEJO HOSPITALARIO UNIVERSITARIO QUIRÓNSALUD MADRID para la docencia en el grado de Medicina.

La actividad docente y participación del HUQM en la Universidad ha ido aumentando de forma gradual a la par que la Universidad Europea ha ido implantando el Grado de Medicina.

Trayectoria docencia en Medicina hasta el momento actual:

- **Curso académico 2009-2010:** docencia teórica 2º en las instalaciones de la UEM.
- **Curso académico 2010-2011:** docencia teórica 2º y 3º en las instalaciones de la UEM y primer año con estancias clínicas en HUQM para los alumnos de 3º (50 alumnos).
- **Curso académico 2011-2012:** docencia teórica 2º, 3º de medicina en la UEM y 4º medicina en las aulas de HUQM. Se continúa con las estancias clínicas para alumnos de 3º (90 alumnos) y será el primer año de formación íntegra teórico-práctica en hospital para los alumnos de 4º de medicina (60 alumnos divididos por semestres).

- **Curso académico 2012-2013:** docencia teórica 2º, 3º en la UEM y 4º y 5º en las aulas de HUQM. Estancias clínicas de alumnos de 3º (60 alumnos), 4º (docencia íntegra a 30 alumnos) y 5º (docencia íntegra a 22 alumnos). Se establece desde la Universidad la selección de hospital a partir de tercer curso, con lo que se cuenta con alumnos íntegramente formados en HUQM. Inicio del proceso de solicitud para la acreditación de los Hospitales Quirón San Camilo y Quirón San José como Hospitales Universitarios.
- **Curso académico 2013-2014:** docencia teórica 2º, 3º en la UEM y 4º, 5º y 6º en las aulas de HUQM. Estancias clínicas de alumnos de 3º (90 alumnos), 4º (docencia íntegra a 30 alumnos), 5º (docencia íntegra a 30 alumnos) y 6º (docencia íntegra a 22 alumnos). Contamos con la primera promoción de graduados en Medicina. El alumnado de 3º de medicina realiza las rotaciones entre HUQM, San Camilo y San José.
- **Curso académico 2014-2015:** docencia teórica 2º, 3º en la UEM y 4º, 5º y 6º en las aulas de HUQM. Estancias clínicas de alumnos de 3º (90 alumnos) entre los hospitales del territorio, 4º (docencia íntegra a 32 alumnos), 5º (docencia íntegra a 30 alumnos) y 6º (docencia íntegra a 27 alumnos).
- **Curso académico 2015-2016:** docencia teórica 2º, 3º en la UEM y 4º, 5º y 6º en las aulas de HUQM. Estancias clínicas de alumnos de 3º (85 alumnos) entre los hospitales del territorio, 4º (docencia íntegra a 30 alumnos), 5º (docencia íntegra a 25 alumnos) y 6º (docencia íntegra a 29 alumnos).
- **Curso académico 2016-2017:** docencia teórica 2º, 3º en la UEM y 4º, 5º y 6º en las aulas de HUQM. Estancias clínicas de alumnos de 3º (84 alumnos) entre los hospitales del territorio, 4º (docencia íntegra a 52 alumnos), 5º (docencia íntegra a 40 alumnos) y 6º (docencia íntegra a 26 alumnos).
- **Curso académico 2017-2018:** docencia teórica 2º, 3º en la UEM y 4º, 5º y 6º en las aulas de HUQM. Estancias clínicas de alumnos de 3º (89 alumnos) entre los hospitales del territorio, 4º (docencia íntegra a 46 alumnos), 5º (docencia íntegra a 42 alumnos) y 6º (docencia íntegra a 40 alumnos).

- **Curso académico 2018-2019:** docencia teórica 2º, 3º en la UEM y 4º, 5º y 6º en las aulas de HUQM. Estancias clínicas de alumnos de 3º (89 alumnos) entre los hospitales del territorio, 4º (docencia íntegra a 39 alumnos), 5º (docencia íntegra a 32 alumnos) y 6º (docencia íntegra a 42 alumnos).
- **Curso académico 2019-2020:** docencia teórica 2º, 3º en la UEM y 4º, 5º y 6º en las aulas de HUQM. Estancias clínicas de alumnos de 3º (94 alumnos) entre los hospitales del territorio, 4º (docencia íntegra a 39 alumnos), 5º (docencia íntegra a 33 alumnos) y 6º (docencia íntegra a 26 alumnos).
- **Curso académico 2020 - 2021:** docencia teórica 2º, 3º en la UEM y 4º, 5º y 6º en las aulas de HUQM. Estancias clínicas de alumnos de 3º (90 alumnos) entre los hospitales del territorio, 4º (docencia íntegra a 41 alumnos), 5º (docencia íntegra a 42 alumnos) y 6º (docencia íntegra a 39 alumnos).

### Ciclos formativos y otras especialidades

El **Hospital Universitario Quirónsalud Madrid** tiene firmados **convenios de colaboración** para la realización de prácticas con diferentes Centros Universitarios y Centros de Formación Profesional. Anualmente son numerosos los alumnos que acuden a realizar su formación práctica, produciéndose un doble beneficio de esta colaboración, por un lado para el alumnado y el aprendizaje que le aporta, y por otro para el Hospital puesto que apoyan nuestro trabajo diario y son una fuente de reclutamiento de futuro personal.

### Departamento de Docencia e Investigación

El **Hospital Universitario Quirónsalud Madrid**, en su apuesta por la docencia y calidad de la misma, dispone, entre sus recursos, de un **Dpto. de Docencia e Investigación**, responsable de gestionar la actividad docente en los hospitales del Territorio de Madrid. Dicho departamento, en dependencia de Gerencia Territorial y de la Dirección de Docencia e Investigación, está compuesto por un Jefe Territorial del departamento, una Coordinadora de Docencia, una Coordinadora de investigación, dos Asesores Pedagógicos y una Administrativa Territorial.

# Introducción

---

## Memoria Docente

El presente documento tiene como objetivo plasmar de manera detallada la actividad Docente en Hospital Universitario Quirónsalud Madrid (HUQM) durante el curso académico 2020 - 2021, en lo que se refiere a la docencia en medicina y otras especialidades, excluyendo enfermería, puesto que esta dispone de su propia Unidad Docente. El territorio 1 de Hospitales Privados de Madrid cuenta con una Comisión Docente cuya misión es apoyar, potenciar y velar por la mejora en la calidad docente en las disciplinas relacionadas con las Ciencias de la Salud.

---



## Miembros

- Dra. Lucia Alonso (Gerente Territorial)
- Dr. Pelayo de Merlo (Director Gerente HUQM)
- Dra. Raquel Neira (Directora Gerente Ruber-Juan Bravo)
- Dña. Nerea Moyano (Directora Territorial Docencia e Investigación)
- D. Javier Bermejo Fernández-Nieto (Jefe Territorial de Docencia e Investigación)
- Dr. Daniel Carnevali (Jefe de Servicio Medicina Interna)
- Dr. José Ángel Cabrera (Jefe de Servicio Cardiología)
- Dr. José M<sup>a</sup> Echave (Jefe de Servicio Neumología)
- Dr. Ricardo Sainz de la Cuesta (Jefe de Servicio Ginecología)
- Dr. Juan Carlos Meneu (Jefe de servicio de Cirugía General y Aparato Digestivo Ruber-Juan Bravo)
- Dr. Federico González (Jefe Asociado Oncología médica HUQM)
- Dra. Arancha Alonso Alonso (Jefa de servicio de Hematología de Ruber-Juan Bravo)
- Dr. Manuel Monteagudo (Coordinador clínico docente)

# Introducción

## Otros órganos de gobierno

### Comisión mixta

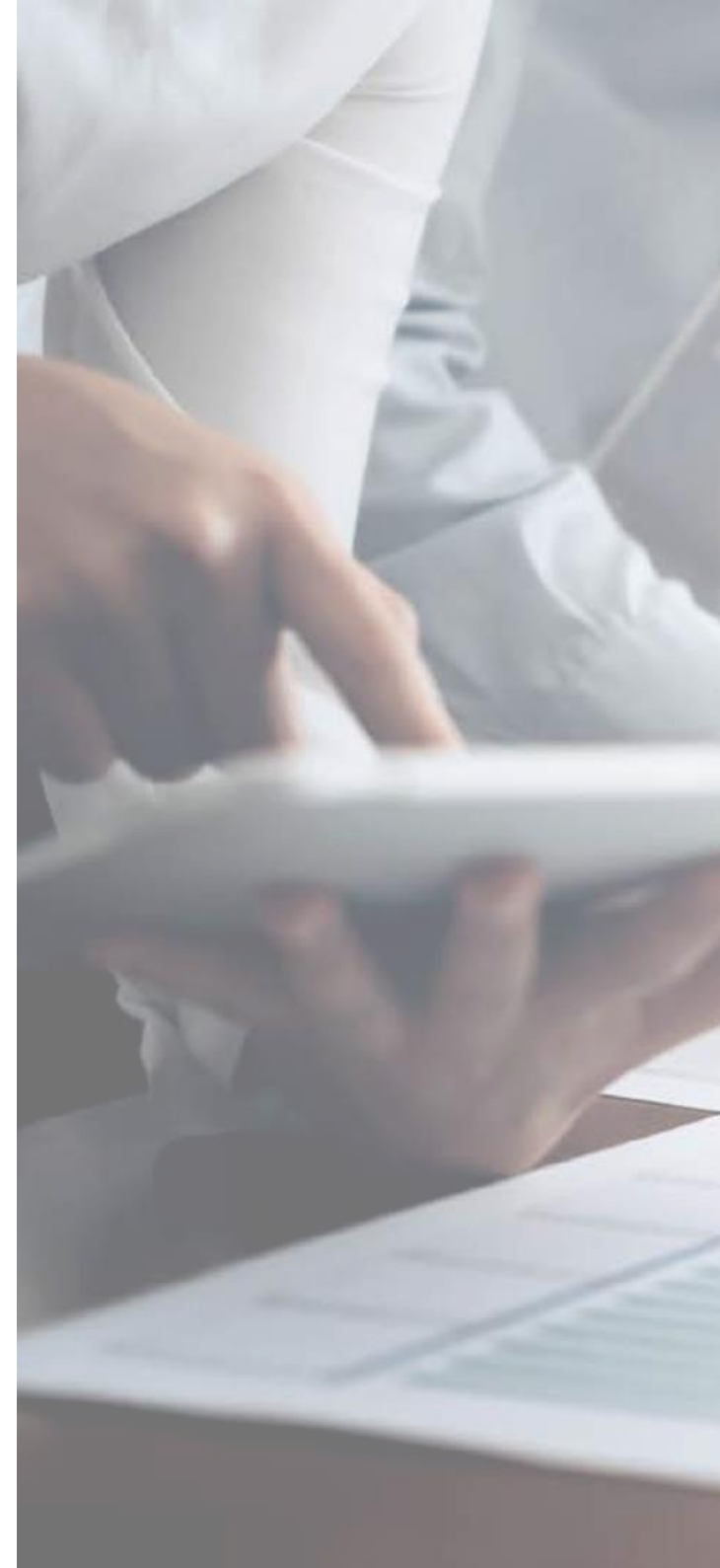
#### Miembros

- **Rector** Universidad Europea de Madrid (UEM)
- **Gerente** Territorial del Grupo Quirónsalud Madrid
- **Vocal** designado por la Universidad
- **Vocal** designado por la Universidad
- **Vocal** designado por el Grupo Quirónsalud Madrid
- **Vocal** designado por el Grupo Quirónsalud Madrid
- **Secretario** de la Comisión elegido dentro del seno de la propia Comisión

### Comisión de seguimiento

#### Miembros

- **Director** de Investigación y Docencia de los Hospitales de la Universidad
- **Dirección** Docencia e Investigación del Territorio 1 del Grupo Quirónsalud Madrid
- **Vocal** designado por la Universidad
- **Vocal** designado por el Grupo Quirónsalud Madrid
- **Secretario** de la Comisión elegido dentro del seno de la propia Comisión.



# Introducción

## Objetivos

Los **objetivos docentes** del Hospital Universitario Quirónsalud Madrid contemplan la docencia en sus facetas de pregrado, grado y postgrado, como elemento trascendental para contar con profesionales, motivados, actualizados y autocríticos.

El Departamento de Docencia e Investigación persigue la **mejora continua** y con ello atraer a los mejores estudiantes, en relación con la Universidad Europea de Madrid, proporcionando la mejor y más completa formación de nuestros estudiantes.

Persiguiendo este ánimo de mejora, todos los beneficios económicos son reinvertidos en la dotación de recursos para la docencia.

En la presente memoria se relacionan todas las actividades realizadas durante el curso académico 2020 - 2021.

### Objetos planteados

- Despliegue de Modelo Pedagógico 4º - 6º Medicina
- Acreditación Joint Commission International
- Mejora de la Docencia en Enfermería
- Incorporación Residentes Diagnóstico por la Imagen
- Desarrollo de plan de mejora de la Comunicación





# 2

## Docencia en Medicina

# Coordinación por cursos

## Compromiso con la docencia desde los cursos preclínicos

Contamos con un convenio de colaboración para la docencia en medicina con la Universidad Europea de Madrid (UEM).

La Universidad actualmente cuenta con alumnos de 1º a 6º de Medicina, participando el hospital en la docencia teórica de 2º y teórico-práctica de 3º, 4º, 5º y 6º.

La organización de la Docencia en Medicina ha venido regulada por el Procedimiento *“T01/05.1/IT018” Docencia en Medicina Territorio 1 Hospitales Privados de Madrid.*



# Coordinación por cursos

## Compromiso con la docencia desde los cursos preclínicos

### 2º Medicina

Durante el curso académico 2020 – 2021 profesores de Hospital Universitario Quirónsalud Madrid (HUQM) han impartido, en la Universidad Europea de Madrid un total de **318 horas**.

*Número de horas impartidas por asignatura y docente.*

Asignatura	Horas	Docentes
Anatomía, fisiología e histología del sistema cardiovascular	124	Asociados: José Ángel Cabrera y Daniel Núñez.
Anatomía, fisiología e histología del sistema nervioso	40	Asociados: Pedro Moreno.
Anatomía, fisiología e histología del sistema endocrino	49	Asociados: Esteban Jódar e Iris de Luna.
Anatomía, fisiología e histología del sistema reproductor	105	Asociados: Olga Nieto, Gema García y Sara Iacoponi

# Coordinación por cursos

## Compromiso con la docencia desde los cursos preclínicos

### 3º Medicina

El alumnado de 3º Medicina, que ha elegido HUQM como su Hospital docente, ha cursado la **parte teórica en las instalaciones de la Universidad** y la **parte práctica en el propio hospital**.

La coordinación y docencia de los grupos ha quedado de la siguiente forma:

Grupo	Asignatura	Coordinación	Teoría	Práctica
M33 y M36	Semiología y Fisiopatología	UEM	UEM-HUQM	HUQM
	Diagnóstico por la Imagen	HUQM (Vicente Martínez)	UEM	HUQM
	Cirugía General	HUQM (Jesús Merello)	HUQM-Sta.Cristina	HUQM
	Anatomía Patológica	UEM	UEM	No procede
M34	Semiología y Fisiopatología	UEM	UEM-HUQM	HUQM
	Diagnóstico por la Imagen	HUQM (Vicente Martínez)	UEM	HUQM
	Cirugía General	HUQM (Jesús Merello)	HUQM-Sta. Cristina	HUQM
	Anatomía Patológica	HUQM (Agustín Acevedo)	HUQM	No procede

# Coordinación por cursos

## Compromiso con la docencia desde los cursos preclínicos

### 3º Medicina

#### Clases teóricas

Durante el curso académico 2020-2021 profesores de HUQM han impartido en la Universidad Europea de Madrid un total de **560 horas**:

NÚMERO DE HORAS IMPARTIDAS POR ASIGNATURA Y DOCENTE		
Asignaturas	Horas	Docentes
Anatomía patológica	60	<b>Asociados:</b> Agustín Acevedo, Raquel Murillo y José Antonio López
Bases de la Cirugía General	135	<b>Asociados:</b> Jesús Merello, Pedro Álvarez de Sierra, Begoña Peinado, David Fernández, Guillermo Supelano, Ignacio Sanz, Jorge Zárate, Rocío Díez.
Semiología y Fisiopatología General	162	<b>Asociados:</b> Daniel Carnevali, M <sup>a</sup> Dolores Sánchez, Rodrigo Alonso, José M <sup>a</sup> Marzal y Rocío Díez.
Diagnóstico por la Imagen	203	<b>Asociados:</b> Vicente Martínez de Vega, Ana Álvarez, Ana Fernández, Antonio Maldonado, Clara Romero, Elena Álvarez, Javier Carrascoso, Julio Fernández, Manuel Recio, Mar Jiménez, Marcela Vásquez, Paloma Arias y Raquel Cano.



# Coordinación por cursos

## Compromiso con la docencia desde los cursos preclínicos

### 3º Medicina

Clases prácticas en **cifras**



#### Estudiantes

3º

Curso del Grado en Medicina

Universidad

Europea de Madrid

90

Alumnos



#### Hospitales participantes

Hospital

Quirónsalud Madrid

Complejo  
Hospitalario

Ruber Juan Bravo

Hospital

Quirónsalud San José



#### Estancia

19

días

Asignaturas

Impartidas por el Grupo

Semiología y  
Fisiopatología  
General

8 días

Bases Generales  
de la Cirugía

7 días

Diagnóstico por la  
Imagen

4 días



#### Horarios

2

turnos por grupo

Martes, miércoles y jueves

horario de mañana (09:00-14:00) y de tarde (15:00-20:00)

#### COVID - 19

Debido a la pandemia producida por la COVID – 19 las rotaciones de estos alumnos no han finalizado presencialmente. En su lugar se han realizado actividades prácticas evaluables propuestas desde la Organización Académica de la Universidad Europea de Madrid y estructuradas por el Departamento de Docencia.

# Coordinación por cursos

## Compromiso con la docencia desde los cursos preclínicos

### 3º Medicina

Clases prácticas - **personal implicado**

#### Semiología y Fisiopatología general



Nefrología



Cardiología



Neurología



Hematología



Urgencias



Neumología



Endocrinología



Digestivo

#### Bases generales de la cirugía



Cirugía general



Cirugía plástica



Cirugía otorrinolaringología



Cirugía traumatología



Cirugía maxilofacial

#### Diagnóstico por la imagen

#### Diagnóstico por la imagen



Diagnóstico por la imagen



Medicina nuclear

En cada asignatura se ha contado con **varios tutores de referencia** quienes estaban disponibles para resolución de dudas.

El **Profesor Asociado** y **Colaborador** han sido las figuras con quienes han rotado los alumnos durante su estancia en el Hospital. Han sido los responsables directos del aprendizaje del alumnado y de su evaluación posterior. Se ha seguido el modelo de un alumno por cada profesor en la mayoría de los casos.

# Coordinación por cursos

## Compromiso con la docencia desde los cursos preclínicos

### 3º Medicina

#### Clases prácticas - seguimiento

Desde el Dpto. de docencia e investigación se ha realizado el **seguimiento directo de las estancias clínicas del alumnado**. Cada vez que los alumnos han cambiado de rotación y/o de hospital desde el Dpto. de docencia se les ha recepcionado y valorado las incidencias de la rotación anterior.

Así mismo a la **finalización** de cada semestre se ha llevado a cabo una **reunión de evaluación** en la cual se ha procedido a:

Recoger **hojas de rúbrica** de cada asignatura.

**Incidencias y comentarios** sobre la rotación

Cumplimentación de Cuestionario de Valoración "T01/05.1/F022"  
**Cuestionario valoración prácticas clínicas Territorio 1 Hospitales Privados de Madrid**

La **información relevante derivada de estas reuniones** y los **resultados de las encuestas de satisfacción** ha sido transmitida a **Gerencia, Dirección Asistencial y Comisión Docente**, en cada una de sus reuniones, para ir valorando la evolución del curso académico.

De los resultados de las valoraciones también han sido informados los **coordinadores y profesores** de forma periódica.

# Coordinación por cursos

## Compromiso con la docencia desde las Formaciones Clínicas

### 4º, 5º y 6º Medicina

A lo largo del curso académico 2020 - 2021 se ha impartido en el HUQM la docencia íntegra, teórico-práctica, de 4º, 5º y 6º de Medicina.

A lo largo del curso académico se han formado en HUQM un total de 120 estudiantes

41 de 4º de Medicina

41 de 5º de Medicina

38 de 6º de Medicina

Las asignaturas impartidas han sido:

#### 4º curso

##### Primer semestre

**Formación Clínica I.** Respiratorio  
**Formación Clínica II.** Digestivo  
**Formación Clínica III.** Infecciosas  
**Formación Clínica IV.** Endocrino  
**Medicina Legal** – Impartida por personal de la UEM

##### Segundo semestre

**Formación Clínica I.** Cardiología  
**Formación Clínica II.** Hematología  
**Formación Clínica III.** Infecciosas  
**Formación Clínica IV.** Sistema Nefro-Urinario  
**Bioética**– Impartida por personal de la UEM

#### 5º curso

##### Primer semestre

**Formación Clínica V.** Reumatología  
**Formación Clínica VI.** Psiquiatría  
**Formación Clínica VII.** Pediatría  
**Formación Clínica VIII.** Dermatología  
**Metodología** – Impartida por personal de la UEM

##### Segundo semestre

**Formación Clínica V.** Traumatología  
**Formación Clínica VI.** Sistema nervioso  
**Formación Clínica VII.** Pediatría  
**Formación Clínica VIII.** Dermatología  
**Terapéutica médica**

#### 6º curso

##### Primer semestre

**Formación Clínica IX.** Obstetricia  
**Formación Clínica X.** Oftalmología  
**Formación Clínica XII.** Urgencias y Oncología

##### Segundo semestre

**Formación Clínica IX.** Ginecología  
**Formación Clínica XI.** ORL  
**Formación Clínica XII.** Geriátrica  
**Indicaciones e Interpretación de Exploraciones Complementarias**  
**Habilidades quirúrgicas (optativa)**

# Coordinación por cursos

## Compromiso con la docencia desde las Formaciones Clínicas

### 4º Medicina

A lo largo del curso los profesores de HUQM han impartido **243 horas de docencia teórica**, **31 horas de seminarios**, **36 horas de simulación**, **122 horas de talleres** y **21 horas evaluación práctica** en 4º de medicina.

Número de horas impartidas por especialidad y docente:

Asignatura	Horas	Docentes
Formación Clínica I. Aparato respiratorio	58	<b>Asociados:</b> José M <sup>a</sup> Echave-Sustaeta, Lorena Comeche, F <sup>o</sup> Javier Moradiellos, Ana Álvarez y Sergio Amor.
Formación Clínica I. Aparato cardiovascular	68	<b>Asociados:</b> José Ángel Cabrera, Andreu Porta, Aurora Fernández, Daniel Núñez, Enrique Puras, Esteban Malo, Jorge Rivas.
Formación Clínica II. Aparato digestivo	78	<b>Asociados:</b> Diego Juzgado, Álvaro Rojas, Begoña Peinado, Leticia Zapatero, Fernando González, Jorge Zárate, David Fernández, Jesús Merello, Maite Alonso, Pedro Álvarez de Sierra y Guillermo Supelano.
Formación Clínica II. Hematología	39	<b>Asociados:</b> Carmen Martínez, Irene Delgado y José Manuel Sánchez.
Formación Clínica III. Patología infecciosa	78	<b>Asociados:</b> Daniel Carnevali, José Manuel Luque y M <sup>a</sup> Maravillas Carralón.
Formación Clínica IV. Sistema endocrino	59	<b>Asociados:</b> Esteban Jódar, José Fernando Marín, Beatriz Pérez, Amparo Marco, Sergio Gallego y Margarita Rodríguez.
Formación Clínica IV. Sistema Nefrourinario y genital masculino	62	<b>Asociados:</b> Fernando Tornero, Raquel Amann, María de San Miguel, Ramón Delgado, Jorge Lermo y Miguel Téllez.
Simulación Transversal	12	<b>Colaboradores:</b> José M <sup>a</sup> Marzal y Silvia Badillo .



# Coordinación por cursos

## Compromiso con la docencia desde las Formaciones Clínicas

### 4º Medicina

Desglose del número de horas impartidas por especialidad:

Curso	Formación clínica	Materias	Horas teoría	Horas seminarios	Horas en Simulación	Total	Horas talleres	Horas evaluación	Horas totales
4º	FCI	Respiratorio	32	5	0	37	20	1	58
		Cardiovascular	36	4	16	56	12	0	68
	FCII	Digestivo	37	4	0	41	28	9	78
		Hematología	30	0	0	30	8	1	39
	FCIII	Infeciosas	46	6	8	60	8	10	78
	FCIV	Endocrinología	31	5	0	36	22	1	59
		Nefrología	16	1	0	17	16	0	33
		Urología	15	6	0	21	8	0	29
			Actividades simulación transversal	0	0	12	12	0	0

# Coordinación por cursos

## Compromiso con la docencia desde las Formaciones Clínicas

### 5º Medicina

En 5º han impartido **287,5 horas de docencia teórica**, **30 horas de seminarios**, **72 horas de simulación**, **141 horas de talleres** y **36 horas de evaluación práctica**.

Número de horas impartidas por especialidad y docente:

Asignatura	Horas	Docentes
Formación Clínica V. Reumatología	62	<b>Asociados:</b> Marco Moreno, María Luisa González y Daniel Carnevali.
Formación Clínica V. Traumatología	71	<b>Asociados:</b> Manuel Monteagudo de la Rosa, Nuria Martínez, Ignacio Merino, Luis Serratosa y José Alberto Zafra.
Formación Clínica VI. Psiquiatría	68	<b>Asociados:</b> Elena Sanz, Fernando Burguillo, Mario de Matteis y Teresa Galán.
Formación Clínica VI. Sistema Nervioso	73	<b>Asociados:</b> Anne Gómez, Santiago Gil, Lidia Gómez, Rafael Arroyo, Cristina Aracil, Pedro López, Pedro Moreno, Raquel Yubero y Teresa Maycas.
Formación Clínica VII. Pediatría	160	<b>Asociados:</b> Fernando Cabañas, Izaskun Dorronsoro, Inmaculada Bodegas, Manuela López, Rosa Hernández, Pedro Lozano, Alberto Fernández, Raquel González, Estela Bejerano, Pedro Javier Lozano y Marta Baragaño.
Formación Clínica VIII. Dermatología	79,5	<b>Asociados:</b> Diana Ruiz, María José García, Martina Alés y Victoriano Morales.
Terapéutica médica	41	<b>Asociados:</b> Ricardo García, David Abejón, José María Marzal, Fernando Marín, José Manuel Luque y Gabriel Sotres.
Simulación Transversal	12	<b>Colaboradores:</b> José María Marzal y Silvia Badillo.

# Coordinación por cursos

## Compromiso con la docencia desde las Formaciones Clínicas

### 5º Medicina

Desglose del número de horas impartidas por especialidad:

Curso	Formación clínica	Materias	Horas teoría	Horas seminarios	Horas en Simulación	Total	Horas talleres	Horas evaluación	Horas totales
5º	FC V	Reumatología	32	6	0	<b>38</b>	16	8	<b>62</b>
		Traumatología	36	7	4	<b>47</b>	16	8	<b>71</b>
	FC VI	Psiquiatría	35	0	12	<b>47</b>	20	1	<b>68</b>
		Sistema Nervioso	38	10	0	<b>48</b>	24	1	<b>73</b>
	FC VII	Pediatría	55,5	0,5	56	<b>112</b>	32	16	<b>160</b>
	FC VIII	Dermatología	40	6,5	0	<b>46,5</b>	33	0	<b>79,5</b>
		Terapéutica Médica	39	0	0	<b>39</b>	0	2	<b>41</b>
			Actividades simulación transversal	12	0	0	<b>12</b>	0	0

# Coordinación por cursos

## Compromiso con la docencia desde las Formaciones Clínicas

### 6º Medicina

En 6º han impartido **197.5 horas de docencia teórica**, **30 horas de seminarios**, **12 horas de simulación**, **121 horas de talleres**, **28 horas de evaluación práctica**, **144 horas de tutorización de TFG** y **24 horas de Tribunal TFG**.

Número de horas impartidas por especialidad y docente:

Asignatura	Horas	Docentes
Formación Clínica IX. Ginecología y Obstetricia	108	<b>Asociados:</b> Ricardo Sainz de la Cuesta, Antonio Gosalvez, Mireia Cruceyra, Ginés Hernández, Gema García, Marina Ainhoa Cañamares, Rocío Revello, Olga Nieto, Paula Pastor, Ainhoa Garicano, Alejandra Mateos Guillem, Alexandra Henriquez, Ana Fernández, Cristina Rodríguez, Eva de la Iglesia, Jennifer Cuesta, María del Mar de Haro, Sara Iacaponi, José Alberto Rodríguez y Victoria Valdés.
Formación Clínica X. Oftalmología	41	<b>Asociados:</b> Alfredo del Castillo, Carlos Palomino, Marta Romero, Macarena Elías y Pedro Arriola.
Formación Clínica XI. Otorrinolaringología	60	<b>Asociados:</b> Carlos Ruiz, José Miguel Aparicio, Javier Hernández y Silvia Domínguez.
Formación Clínica XII. Urgencias	40	<b>Asociados:</b> Ricardo García, Gabriel Sotres y Guillermo Linares.
Formación Clínica XII. Oncología	37	<b>Asociados:</b> Federico González, Elia del Cerro Peñalver, Lucía González, Belén Rubio, Elena Almagro, Gabriel Sotres, Javier Hornedo y Pablo Guisado.
Formación Clínica XII. Geriatría	35	<b>Asociados:</b> Alfonso J. Cruz, María Dolores Sánchez y Ruth Barrena.
Indicaciones e Interpretación de Exploraciones Complementarias	35,5	<b>Asociados:</b> Manuel Recio, Pablo Guisado, Vicente Martínez, Javier Carrascoso, María del Mar Jiménez, Mihaela Manescu, Raquel Cano, Antonio Maldonado y Elena Álvarez.
Optativa	32	<b>Asociados:</b> Ana Belén Guerra, José María Marzal y Rocío Díez.
Tutorización TFG	144	Varios profesores
Tribunal TFG	24	Varios profesores

# Coordinación por cursos

## Compromiso con la docencia desde las Formaciones Clínicas

### 6º Medicina

Desglose del número de horas impartidas por especialidad:

Curso	Formación clínica	Materias	Horas teoría	Horas seminarios	Horas en Simulación	Total	Horas talleres	Horas evaluación	Horas totales
6º	FC IX	Obstetricia	27	3	4	34	4	1	39
		Ginecología	24	3	8	35	16	18	69
	FC X	Oftalmología	24	5	0	29	8	4	41
	FC XI	Otorrinolaringología	27	7	0	34	24	2	60
	FC XII	Urgencias	20	3	0	23	16	1	40
		Oncología	23	4	0	27	10	0	37
		Geriatría	20	4	0	24	11	0	35
	Optativa	Habilidades Quirúrgicas	0	0	0	0	32	0	32
	Exploraciones complementarias	32,5	1	0	33,5	0	2	35,5	



# Coordinación por cursos

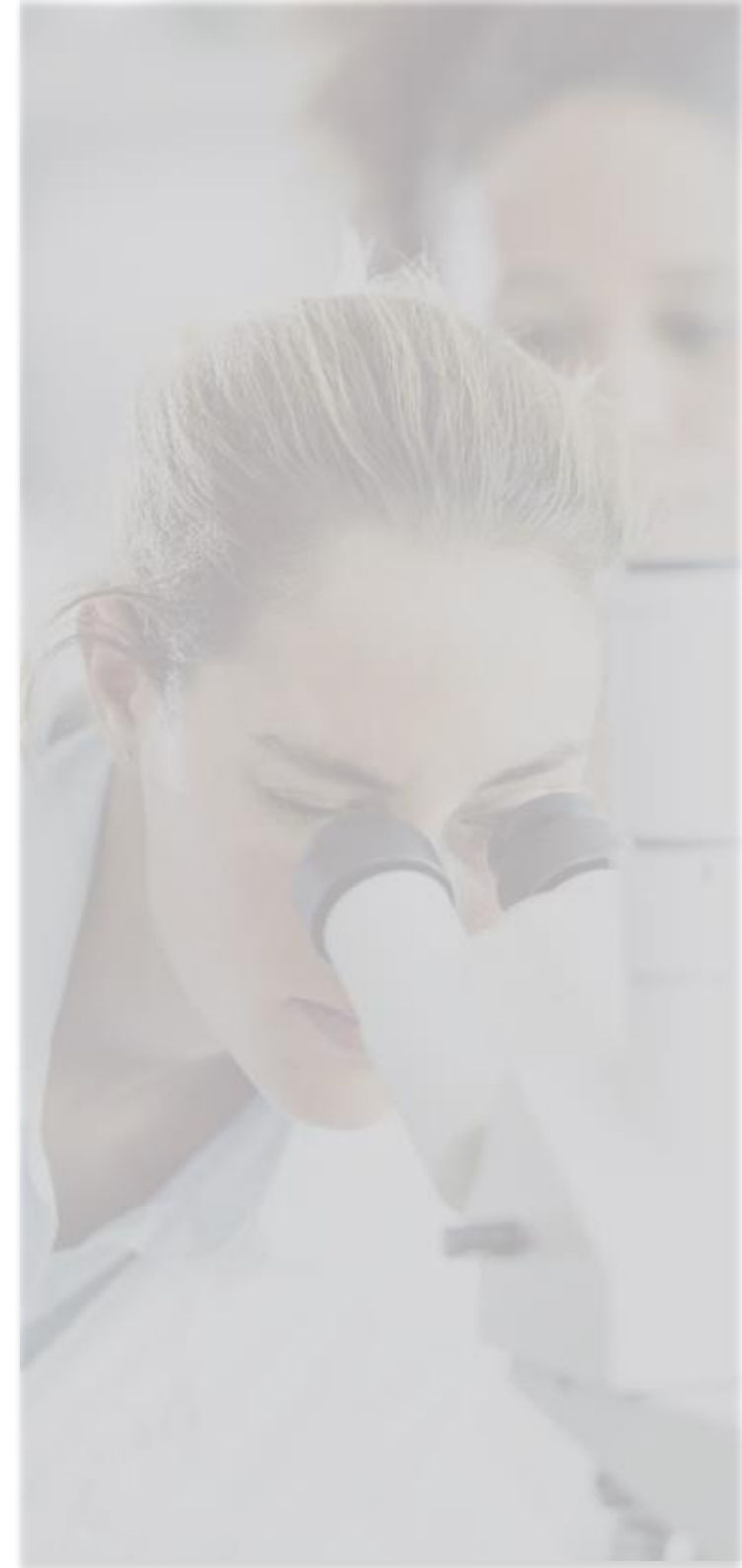
## 4º, 5, y 6º Medicina

### Rotaciones- organización

Se ha continuado con el **sistema de rotaciones** diseñado anteriormente en el cual el alumno, diariamente, ha realizado en torno a **4 horas de estancia clínica** en el servicio correspondiente. Según el **número de créditos** por asignatura se han designado el **número de semanas** que debía permanecer el alumno en cada una de ellas, así como los servicios por los que debía rotar.

Las rotaciones se realizaron en **grupos de 10 alumnos** máximo, comenzando cada grupo sus rotaciones por una asignatura diferente, evitando así su solape.

Tras las medidas adoptadas por las autoridades sanitarias con motivo de la **pandemia**, la coordinación y gestión de las rotaciones prácticas de los alumnos tuvo que ser **reestructurada**. Se incorporaron una serie de medidas marcadas por la situación sanitaria con el objetivo de realizar las rotaciones de manera segura.



# Coordinación por cursos

## Compromiso con la docencia desde los cursos preclínicos

4º, 5, y 6º Medicina

### Rotaciones– Personal implicado

En cada asignatura se ha contado con un **Coordinador de asignatura** el cual ha desarrollado las siguientes **funciones**:

Estructuración de la asignatura

Contacto directo con el coordinador del resto de Hospitales conveniados con la UEM para la docencia en medicina.

Gestión del profesorado en elaboración de clases y asignación de las mismas

Coordinación en la elaboración de exámenes

El Profesor Asociado y Colaborador ha sido la figura con quien han rotado los alumnos durante su estancia en el Hospital. Los alumnos han contado desde principio de curso con un listado de profesores, de tal forma que cada día supieran a quien tenían que dirigirse. Se ha seguido el modelo de un alumno por cada profesor en la mayoría de las rotaciones.

# Coordinación por cursos

## Compromiso con la docencia desde los cursos preclínicos

### 4º, 5, y 6º Medicina

#### Rotaciones– Personal implicado

Los servicios implicados en las rotaciones han sido:

#### 4º curso

##### Respiratorio

- Neumología
- Diagnóstico por la imagen
- Alergia
- Anestesia
- Cirugía torácica

##### Cardiovascular

- Cardiología
- Cirugía cardiaca
- Cirugía vascular

##### Digestivo

- Endoscopias
- Digestivo
- Cirugía general

##### Hematología

- Hematología
- Anatomía Patológica
- Banco de sangre
- Laboratorio de Genética

##### Endocrino

- Endocrino
- Cirugía general
- Anatomía Patológica

##### Infecciosas

- Medicina interna

##### Sistema Nefro-Urinario

- Nefrología
- Urología

#### 5º curso

##### Reumatología

- Reumatología
- Medicina interna

##### Traumatología

- Traumatología
- Rehabilitación

##### Psiquiatría

- Psiquiatría
- UTCA

##### Sistema nervioso

- Neurología
- Neurocirugía

##### Pediatría

- Pediatría

##### Dermatología

- Dermatología

#### 6º curso

##### Ginecología y Obstetricia

- Ginecología
- Obstetricia

##### Oftalmología

- Oftalmología

##### Otorrinolaringología

- Otorrinolaringología

##### Geriatría

- Medicina interna

##### Oncología

- Oncología médica
- Oncología radioterápica

##### Urgencias

- Urgencias

##### Habilidades Quirúrgicas

- Maxilofacial
- Anestesia

# Coordinación por cursos

## Compromiso con la docencia desde los cursos preclínicos

4º, 5, y 6º Medicina

Rotaciones– **seguimiento**

Desde el Departamento de Docencia e Investigación se ha realizado un ***seguimiento directo*** de las estancias clínicas del alumnado, a través de la observación in situ de las rotaciones, reuniones periódicas con el alumnado, con los/as delegados/as y al finalizar cada semestre se ha realizado a través de la cumplimentación, por parte de los estudiantes, del Cuestionario de Valoración “***T01/05.1/F022***” ***Cuestionario valoración prácticas clínicas Territorio 1 Hospitales Privados de Madrid.***

# Sistema de evaluación

Como se ha señalado con anterioridad, **el programa de cada asignatura se ha elaborado junto con el resto de hospitales participantes**, estableciéndose un temario común, así como un mismo **sistema de evaluación**. Los programas consensuados se hacen públicos anualmente en la web de la Universidad ([www.uem.es](http://www.uem.es)).



## Evaluación de conocimientos teóricos

50% de la nota final

Una **prueba final con preguntas de elección múltiple (test) y prueba sumativa**, ubicadas al final de cada periodo de estancia en los hospitales correspondientes.

Se considera que se han superado los objetivos docentes con **notas  $\geq 5$**

***Para aprobar la asignatura es necesario, aunque no suficiente, obtener una calificación  $\geq 5$***



## Evaluación hoja de rúbrica

50% de la nota final

La hoja de rúbrica se divide de la siguiente forma:

- **N1: Actitud (5%)**: Esta nota se evalúa durante la rotación práctica de los alumnos por los distintos servicios clínicos del hospital.
- **N2: Habilidades Clínicas (20%)**: Esta nota se evalúa mediante actividades prácticas objetivas realizadas durante y/o al finalizarla rotación.
- **N3: Simulación y ECOE (25%)**:
  - **N3a. Simulación (10%)**: Los alumnos realizan talleres de Simulación en la UEM en el Hospital Simulado.
  - **N3b: ECOE**. Evaluación Clínica Objetiva Estructurada realizada en la UEM (**15%**).



## Convocatoria de julio

En esta evaluación el alumno deberá **superar aquellas áreas de la asignatura en las que en junio no haya alcanzado los objetivos mínimos obligatorios**. La evaluación se realizará mediante **pruebas de características similares** a las realizadas durante el curso.

# Sistema de evaluación

La calificación derivada de las habilidades relacionadas con las estancias clínicas, talleres y actitudes se han plasmado en la denominada “**Hoja de rúbrica**”.

Este curso se han implementado las siguientes mejoras en 4º, 5º y 6º curso del Grado en Medicina:

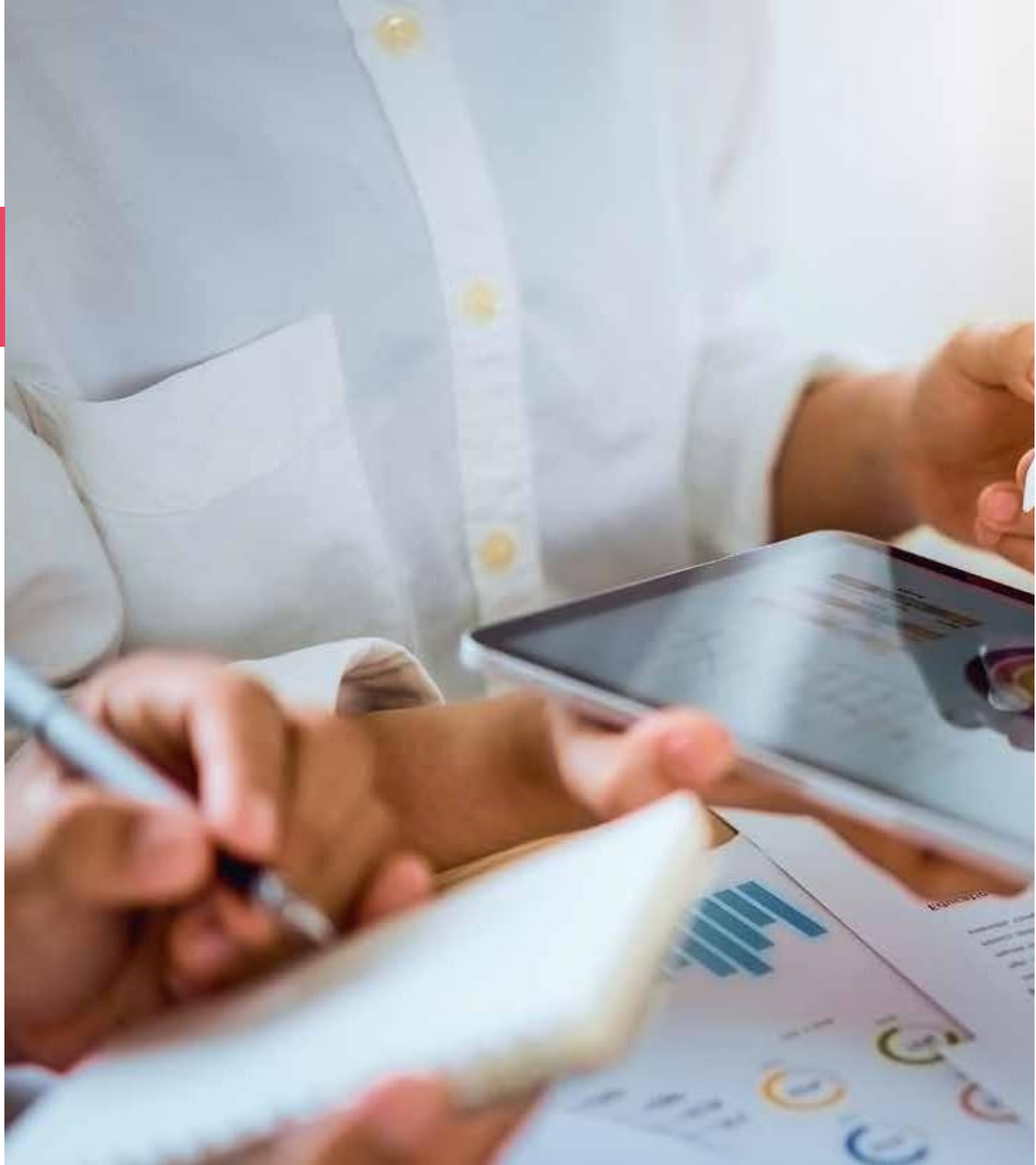
- **Todas las asignaturas han llevado a cabo una evaluación objetiva final de la práctica** mediante formatos tales como: **examen final, prueba práctica, defensa de memoria de rotación/portafolio, pruebas de razonamiento clínico, simuladores y/o role-playing.**
- Todas las asignaturas llevan asociados la entrega de **trabajos obligatorios durante la rotación de los alumnos.** Estos no dispondrán de nota asociada pero será necesario realizar su entrega a través de BlackBoard en tiempo y forma.
- En todas las asignaturas, es necesario obtener, al menos, una **nota de 4 sobre 5 en actitud.**
- Los **talleres** serán **obligatorios** pero **no dispondrán de nota asociada.**

**En caso de que alguno de estos criterios no sea cumplido por el estudiante, este deberá repetir la rotación en convocatoria extraordinaria.**

Uno de los objetivos de este tipo de evaluación objetiva de la práctica es **fomentar la implicación de los estudiantes en lo que a la adquisición de habilidades clínicas se refiere, al tiempo que se premie el esfuerzo de aquellas personas que más se involucran en las mismas.** Es por ello por lo que se pretendió que, a diferencia de años anteriores, existiera una mayor discriminación en las notas prácticas.



## Indicadores de satisfacción





# Indicadores de satisfacción

## Satisfacción del alumnado con la docencia práctica – 3º curso

Valoraciones teóricas 3º curso  
Media ponderada 4,7/5

Ítem	Descripción	Semiología	Bases Generales de la Cirugía	Diagnóstico por la Imagen
<b>FUNCIONAMIENTO GENERAL</b>				
1	Acogida en el hospital.	4,9	4,8	4,9
2	Información inicial respecto al funcionamiento y organización de las prácticas.	4,7	4,7	4,6
3	Información a lo largo de las prácticas respecto a eventos, reuniones, organización, etc.	4,5	4,7	4,6
4	Atención prestada a lo largo del proceso.	4,8	4,6	4,7
5	Organización general de las prácticas.	4,7	4,7	4,7
<b>VALORACIÓN DEL PROFESOR/TUTOR</b>				
6	Las explicaciones del profesor/tutor han sido claras y adaptadas a mi nivel de conocimiento.	4,9	4,6	4,7
7	El ritmo de enseñanza ha sido adecuado.	4,9	4,6	4,6
8	El trato ha sido amable y cordial.	5	4,7	4,9
9	He ido recibiendo por parte del profesor/tutor información respecto a mi aprendizaje.	4,9	4,6	4,7
10	El profesor tutor ha facilitado mi participación y reforzado mi iniciativa.	4,9	4,5	4,8
<b>PROCESO DE APRENDIZAJE</b>				
11	El nivel de lo enseñado ha sido acorde a mi nivel de conocimientos.	4,5	4,6	4,5
12	Se me ha encomendado tareas que han favorecido mi aprendizaje.	4,7	4,2	4,5
13	He progresado en el dominio de técnicas y habilidades profesionales.	4,7	4,5	4,6
14	He adquirido habilidades personales para el desempeño de la profesión.	4,8	4,7	4,6
15	Lo aprendido se ha adaptado a los objetivos docentes del curso/asignatura.	4,7	4,6	4,7
<b>TOTAL</b>		<b>4,8</b>	<b>4,6</b>	<b>4,7</b>



# Indicadores de satisfacción

## Satisfacción del alumnado con la docencia práctica – 4º curso

Valoraciones teóricas 4º curso  
Media ponderada 4,5/5

Ítem	Descripción	FC I		FC II		FC III	FC IV		
		Cardiología	Neumología	Hematología	Digestivo	Infecciosas	Endocrinología	Nefrología	Urología
<b>FUNCIONAMIENTO GENERAL</b>									
1	Acogida en el hospital.	4,1	4,5	4,9	4,5	4,6	4,8	4,6	4,8
2	Información inicial respecto al funcionamiento y organización de las prácticas.	4,2	4,2	4,6	4,5	4,5	4,5	4,4	4,6
3	Información a lo largo de las prácticas respecto a eventos, reuniones, organización, etc.	4,1	4,2	4,5	4,2	4,5	4,7	4,5	4,6
4	Atención prestada a lo largo del proceso.	4,3	4,4	4,8	4,4	4,3	4,8	4,5	4,7
5	Organización general de las prácticas.	4,1	4,3	4,6	4,4	4,3	4,8	4,5	4,6
<b>VALORACIÓN DEL PROFESOR/TUTOR</b>									
6	Las explicaciones del profesor/tutor han sido claras y adaptadas a mi nivel de conocimiento.	4,2	4,5	4,7	4,2	4,7	4,8	4,6	4,8
7	El ritmo de enseñanza ha sido adecuado.	4,1	4,4	4,6	4,1	4,7	4,8	4,7	4,8
8	El trato ha sido amable y cordial.	4,2	4,6	4,9	4	4,7	4,9	4,8	4,9
9	He ido recibiendo por parte del profesor/tutor información respecto a mi aprendizaje.	4	4,4	4,6	4,2	4,7	4,8	4,6	4,7
10	El profesor tutor ha facilitado mi participación y reforzado mi iniciativa.	4,2	4,5	4,7	4,1	4,7	4,8	4,6	4,6
<b>PROCESO DE APRENDIZAJE</b>									
11	El nivel de lo enseñado ha sido acorde a mi nivel de conocimientos.	4,2	4,3	4,6	4,2	4,6	4,7	4,6	4,7
12	Se me ha encomendado tareas que han favorecido mi aprendizaje.	4,3	4,2	4,4	4,2	4,8	4,7	4,4	4,6
13	He progresado en el dominio de técnicas y habilidades profesionales.	4,2	4,3	4,6	4,4	4,8	4,8	4,4	4,7
14	He adquirido habilidades personales para el desempeño de la profesión.	4,3	4,3	4,6	4,4	4,8	4,8	4,4	4,7
15	Lo aprendido se ha adaptado a los objetivos docentes del curso/asignatura.	4,2	4,3	4,7	4,4	4,8	4,8	4,6	4,8
<b>TOTAL</b>		<b>4,2</b>	<b>4,4</b>	<b>4,7</b>	<b>4,3</b>	<b>4,6</b>	<b>4,8</b>	<b>4,5</b>	<b>4,7</b>

# Indicadores de satisfacción

## Satisfacción del alumnado con la docencia práctica – 5º curso

Valoraciones teóricas 5º curso  
Media ponderada 4,6/5

Ítem	Descripción	FC V		FC VI		FC VII	FC VIII
		Reumatología	Traumatología	Psiquiatría	Neurología	Pediatría	Dermatología
<b>FUNCIONAMIENTO GENERAL</b>							
1	Acogida en el hospital.	4,8	4,7	4,7	4,6	4,8	4,9
2	Información inicial respecto al funcionamiento y organización de las prácticas.	4,4	4,6	4,2	4,4	4,5	4,5
3	Información a lo largo de las prácticas respecto a eventos, reuniones, organización, etc.	4,4	4,6	4,1	4,1	4,4	4,5
4	Atención prestada a lo largo del proceso.	4,7	4,5	4,5	4,3	4,6	4,6
5	Organización general de las prácticas.	4,4	4,4	4	4,4	4,5	4,5
<b>VALORACIÓN DEL PROFESOR/TUTOR</b>							
6	Las explicaciones del profesor/tutor han sido claras y adaptadas a mi nivel de conocimiento.	4,8	4,6	4,7	4,4	4,6	4,7
7	El ritmo de enseñanza ha sido adecuado.	4,8	4,5	4,7	4,4	4,6	4,7
8	El trato ha sido amable y cordial.	4,9	4,5	4,8	4,6	4,8	4,8
9	He ido recibiendo por parte del profesor/tutor información respecto a mi aprendizaje.	4,7	4,5	4,4	4,4	4,6	4,6
10	El profesor tutor ha facilitado mi participación y reforzado mi iniciativa.	4,7	4,4	4,6	4,4	4,7	4,6
<b>PROCESO DE APRENDIZAJE</b>							
11	El nivel de lo enseñado ha sido acorde a mi nivel de conocimientos.	4,6	4,6	4,6	4,3	4,6	4,6
12	Se me ha encomendado tareas que han favorecido mi aprendizaje.	4,3	4,3	4,6	4,2	4,6	4,5
13	He progresado en el dominio de técnicas y habilidades profesionales.	4,5	4,4	4,5	4,2	4,7	4,5
14	He adquirido habilidades personales para el desempeño de la profesión.	4,5	4,4	4,6	4,3	4,7	4,6
15	Lo aprendido se ha adaptado a los objetivos docentes del curso/asignatura.	4,6	4,4	4,6	4,3	4,6	4,6
<b>TOTAL</b>		<b>4,6</b>	<b>4,5</b>	<b>4,5</b>	<b>4,4</b>	<b>4,6</b>	<b>4,6</b>

# Indicadores de satisfacción



## Satisfacción del alumnado con la docencia práctica – 6º curso

Valoraciones teóricas 6º curso  
Media ponderada 4,1/5





Ítem	Descripción	FC IX		FC X	FC XI	FC XII			HHQQ
		Obstetricia	Ginecología	Oftalmología	ORL	Oncología	Urgencias	Geriatría	
<b>FUNCIONAMIENTO GENERAL</b>									
1	Acogida en el hospital.	3,8	4,5	4,4	4,7	4,2	N/A	4,2	4,1
2	Información inicial respecto al funcionamiento y organización de las prácticas.	3,6	4,3	4,1	4,4	3,7	N/A	4,2	3,8
3	Información a lo largo de las prácticas respecto a eventos, reuniones, organización, etc.	3,3	4,1	3,9	4,2	3,5	N/A	4	3,7
4	Atención prestada a lo largo del proceso.	3,6	4,3	4,3	4,5	4,1	N/A	4,2	3,8
5	Organización general de las prácticas.	3,6	4,2	4,2	4,4	3,9	N/A	4	3,6
<b>VALORACIÓN DEL PROFESOR/TUTOR</b>									
6	Las explicaciones del profesor/tutor han sido claras y adaptadas a mi nivel de conocimiento.	4,1	4,4	4,6	4,5	4,4	N/A	4,2	4
7	El ritmo de enseñanza ha sido adecuado.	4,1	4,3	4,4	4,4	4,4	N/A	4,2	3,9
8	El trato ha sido amable y cordial.	4,4	4,5	4,6	4,8	4,6	N/A	4,6	4,2
9	He ido recibiendo por parte del profesor/tutor información respecto a mi aprendizaje.	3,8	4,1	4,1	4,2	4,1	N/A	3,8	3,8
10	El profesor tutor ha facilitado mi participación y reforzado mi iniciativa.	3,6	4,2	4,2	4,4	4,1	N/A	4,2	4
<b>PROCESO DE APRENDIZAJE</b>									
11	El nivel de lo enseñado ha sido acorde a mi nivel de conocimientos.	4	4,3	4,4	4,4	4,1	N/A	4,5	4,1
12	Se me ha encomendado tareas que han favorecido mi aprendizaje.	3,2	3,8	4,1	4,2	3,7	N/A	4,3	3,7
13	He progresado en el dominio de técnicas y habilidades profesionales.	3,4	3,9	4,2	4,3	3,7	N/A	4	3,9
14	He adquirido habilidades personales para el desempeño de la profesión.	3,5	4	4,2	4,4	3,8	N/A	3,8	3,8
15	Lo aprendido se ha adaptado a los objetivos docentes del curso/asignatura.	3,9	4,2	4,3	4,4	3,9	N/A	4,3	3,9
<b>TOTAL</b>		<b>3,7</b>	<b>4,2</b>	<b>4,3</b>	<b>4,4</b>	<b>4</b>		<b>4,2</b>	<b>3,9</b>

# Indicadores de satisfacción

## Comentarios de la satisfacción del alumnado

Docencia teórica		3º curso	4º curso	5º curso	6º curso
Calidad docente		33,33%	100%	53,9%	*
		66,66%	0%	46,1%	*

\* No hay comentarios

		Docencia práctica			
		3º curso	4º curso	5º curso	6º curso
Calidad docente		32,1%	41%	10,1%	18,5%
		37,6%	22,3%	7,8%	19,8%
Organización		7,1%	1,6%	4%	11,1%
		14,3%	18,6%	61%	35,8%
Propuestas de mejoras		8,9%	16,5%	17,1%	14,8%

# Indicadores de satisfacción

## Satisfacción del profesorado con la labor docente

Valoraciones labor docente  
Media ponderada 4,2/5

Ítem	Descripción	Media
<b>FUNCIONAMIENTO GENERAL</b>		<b>4,1</b>
1	Información inicial respecto a la organización de la actividad docente	4,3
2	Accesibilidad de información respecto a las implicaciones de mi labor docente	4,3
3	Comunicación respecto a cambios e incidencias	4,3
4	Facilidad para contactar y resolver dudas con el Dpto. de Docencia	4,3
5	Planteamiento de la docencia en el Hospital	4,1
6	El alumnado ha sido respetuoso, amable e interesado	4,2
7	Considero que he proporcionado al alumno un aprendizaje acorde a sus objetivos docentes	4,2
8	He podido compaginar adecuadamente mi labor como médico y la dedicación que necesitaba el alumnado	4,1
9	Me ha sido grato desempeñar la labor docente	4,3
10	Me gustaría implicarme cada vez más en la actividad universitaria del hospital	4,2
<b>TOTAL</b>		<b>4,2</b>

# Acciones formativas/informativas

A lo largo del curso académico se han llevado a cabo distintas acciones formativas/informativas dirigidas tanto a alumnado como a profesorado.

## Dirigidas al alumnado



**Acto de inauguración curso académico 2020-2021.** 5, 6 Y 7 de octubre de 2020. Bienvenida y presentación del profesorado, explicación del funcionamiento y entrega de documentación.



**Reunión de inicio estancias clínicas.** Sesiones informativas al inicio de cada semestre, con cada uno de los grupos, en las cuales se ha explicado la organización y características de las rotaciones clínicas.



**Reunión delegados.** Se han llevado a cabo cuatro reuniones con los delegados, dos en cada semestre, con el objetivo de conocer sus impresiones y áreas de mejora.



**Reunión final de curso.** Reunión de evaluación con cada uno de los grupos y cursos para conocer la valoración de la estancia en HUQM por parte del alumnado.

## Dirigidas al profesorado



**Reuniones con coordinadores (CEAS).** Informativas y organizativas antes de iniciar el curso y de evaluación una vez finalizado.



**Acto de despedida. Promoción 2015-2021.** 11 de junio 2021. Entrega de premios docentes.



# Mecanismos de comunicación

A lo largo del curso académico se han utilizado diferentes mecanismos de comunicación tanto con el alumnado como con el profesorado.

## Con el alumnado

Plataforma de la Universidad Europea de Madrid (*Blackboard*).

Email.

Reuniones periódicas.

Atención presencial al estudiante en el Dpto. de Docencia.

Reuniones mensuales con los delegados.

## Con el profesorado

Boletín cuatrimestral.

CEAS (*reuniones de coordinación por asignatura HUQM – CHRJB*).

Email.

Web Quirónsalud (*Docencia e Investigación*)



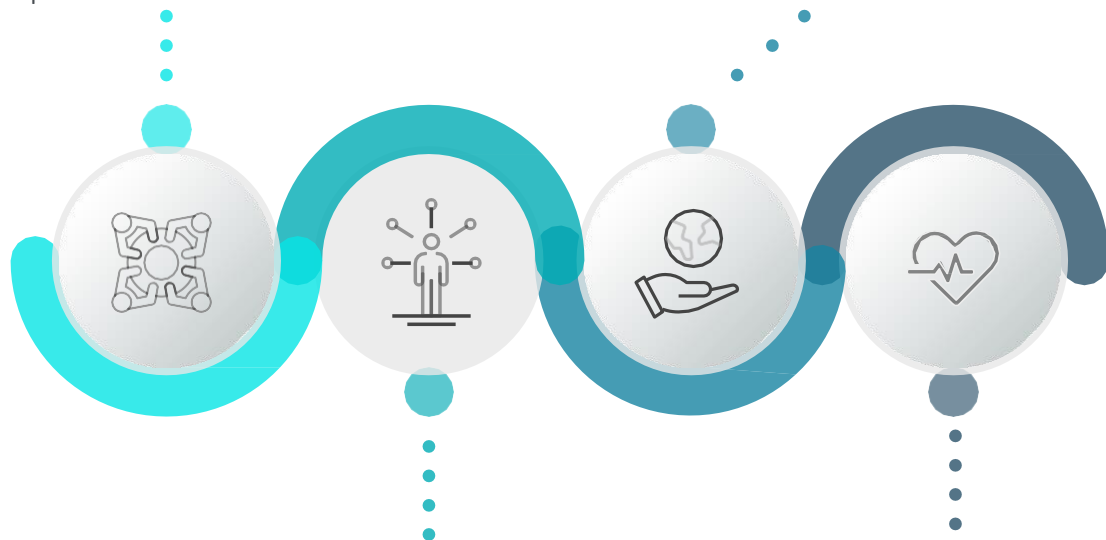
# Novedades implantadas en 2020 - 21

En el curso 2020 - 2021 se han implantado las siguientes novedades:

## 1. Afianzamiento de la estructura del Departamento Docencia e Investigación.

Se incorporan dos personas en el área de la Asesoría Pedagógica con el objetivo de potenciar y reforzar el apoyo realizado el curso 2019 - 20 al profesorado en su mejora docente y emprender nuevos proyectos dirigidos a la consolidación de nuestro propio modelo académico.

## 2. Modelo académico propio.



## 3. Captación de alumnado excelente.

Realización de Jornada de Puertas Abiertas con el objetivo de que el alumnado conozca nuestro modelo académico, nuestros hospitales y nivel de exigencia.

## 4. Comités de Evaluación del Aprendizaje conjuntos.

Se realizan conjuntamente las CEAS con los coordinadores del resto de hospitales en aquellas asignaturas en las que se detecta una necesidad concreta de debate entre ellos.

### Docencia teórica

A colación del trabajo realizado el curso académico anterior, se lleva a cabo un plan de seguimiento y mejora de las medidas adoptadas.

En él, se apuesta por la continuación del **sistema de evaluación continua voluntaria** trasladado a 4º, 5º y 6º curso. Éste consiste en la realización de tres exámenes parciales tipo test en todas las asignaturas del curso.

A nivel metodológico, se trabaja en la implementación de nuevas metodologías y el desarrollo tecnológico en el aula. Todo ello, en base al análisis de necesidades concretas de cada uno de los grupos.

### Docencia práctica

Nuevamente, en base a las reflexiones realizadas por el grupo de trabajo para la mejora práctica en el curso académico anterior y en base a la experiencia obtenida previamente, se implementa en **todos los cursos el modelo establecido en el grupo piloto de 4º curso del curso 2020 - 21.**

Este sistema **unifica criterios de evaluación en todas las asignaturas en lo que a la práctica se refiere, objetivando los resultados y con el fin de que exista mayor discriminación entre los alumnos que más aprovechan y se implican en la rotación.**

Todas las asignaturas del curso han dispuesto de una relación de entregables obligatorios que han sido requisito indispensable para presentarse a la prueba final. Los talleres formativos han dejado de ser evaluables pero continúan siendo obligatorios.

**Adicionalmente, se confecciona una rúbrica estándar que estructura los porcentajes de evaluación de cada área: 5% a partir de la actitud diaria durante rotación en la que se incluye un apartado de feedback recibido por el estudiante para que pueda realizar seguimiento de su labor durante la rotación y 20% a partir del ejercicio final que se confeccione.**



# Resultados obtenidos

Los resultados obtenidos tras las mejoras implantadas:

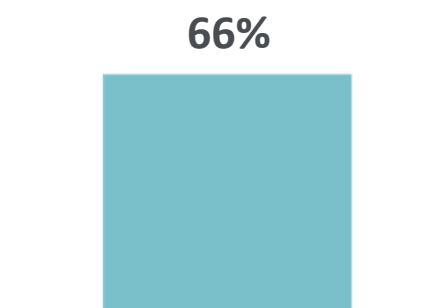
## Afianzamiento de la estructura del Departamento Docencia e Investigación

El profesorado acoge a la figura de la asesoría como un apoyo fundamental y necesario para su desempeño docente. Existe una demanda creciente de esta figura, y es por ello, que se apuesta por ampliar este recursos.

## Modelo académico propio

- **Docencia teórica:** se obtienen resultados en las calificaciones de los exámenes teóricos superiores a años anteriores

### Participación Evaluación continua



- En el **59% de las asignaturas, HUQM se sitúa en el primer lugar con la nota media más alta respecto al resto** a las del resto de hospitales que no aplicaron la **evaluación continua**. HUQM se sitúa en el segundo puesto en el 9,5% de las asignaturas y el 24% en el tercer puesto respecto al resto de hospitales.
- En el **68,4% de las asignaturas** de HUQM la **media** conjunta de calificaciones de los estudiantes que participaron fueron superiores a la media de los no participantes.

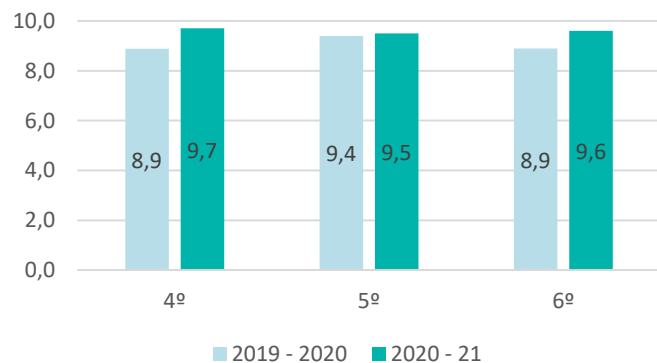
# Resultados obtenidos

Los resultados obtenidos tras las mejoras implantadas:

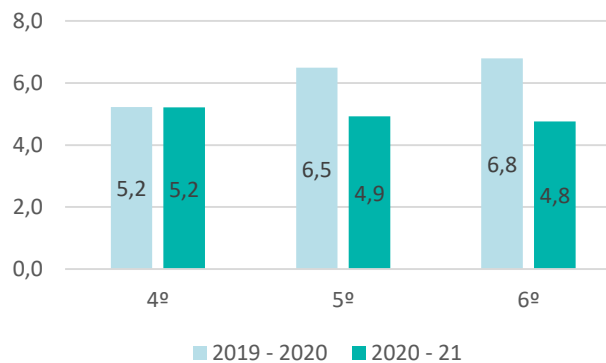
## Modelo académico propio

En cuanto a los resultados de la evaluación práctica del grupo piloto (4º curso) se observa un aumento de la discriminación en las notas prácticas y en alguna asignatura una ligera disminución de la nota media, pudiendo esto suponer mayor objetividad y exigencia.

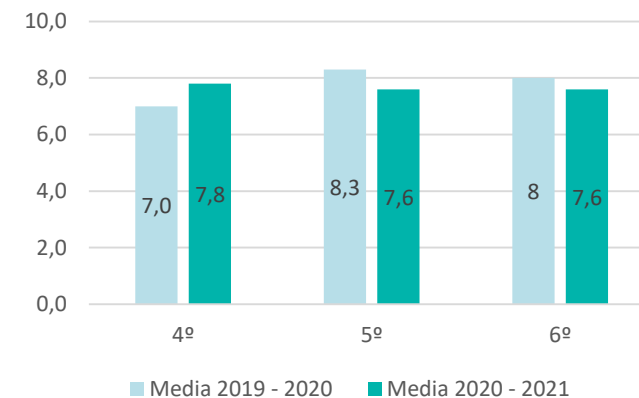
Comparativa máx. calificación evaluación práctica ev. objetiva vs no objetiva



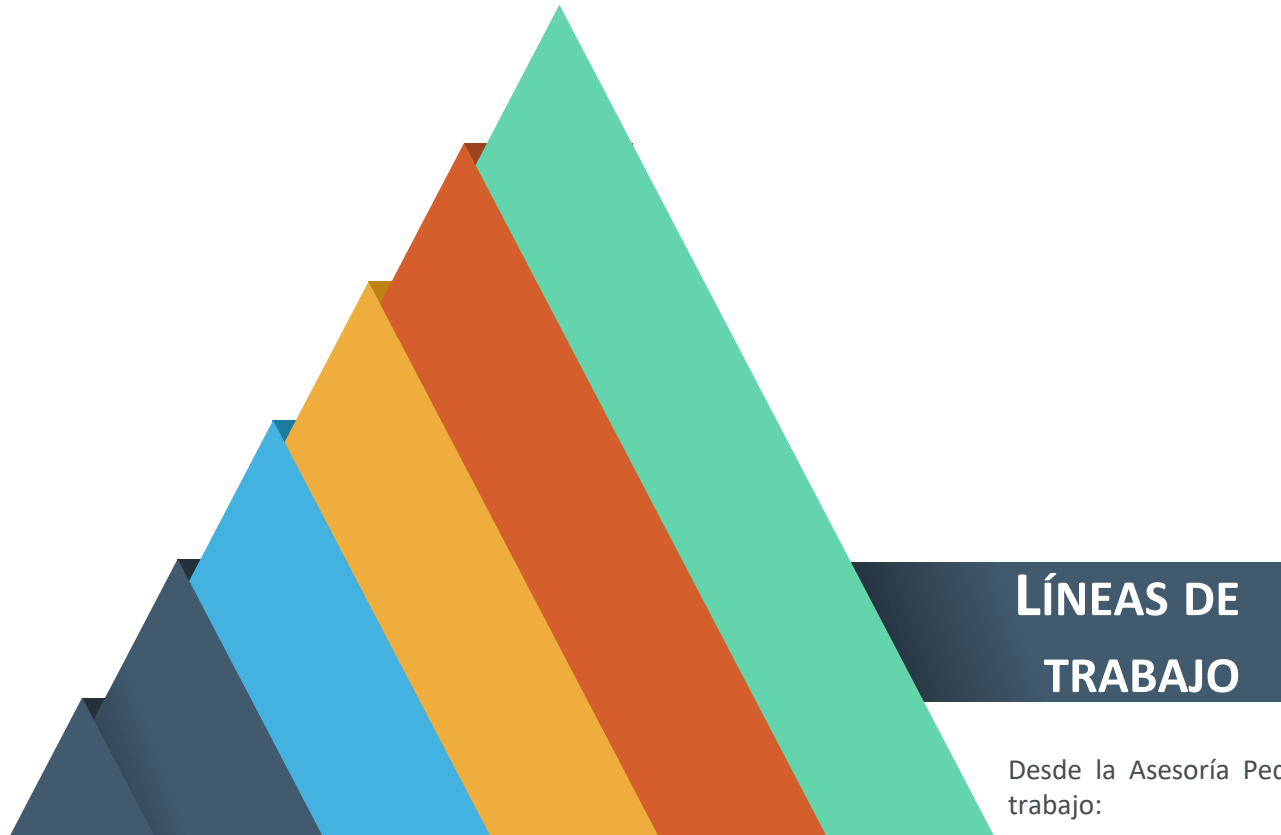
Comparativa mín. calificación evaluación práctica ev. objetiva vs no objetiva



Comparativa medias de calificaciones de alumnos 4º Medicina evaluación práctica objetiva vs no objetiva







Desde la Asesoría Pedagógica se desplegaron cuatro líneas fundamentales de trabajo:

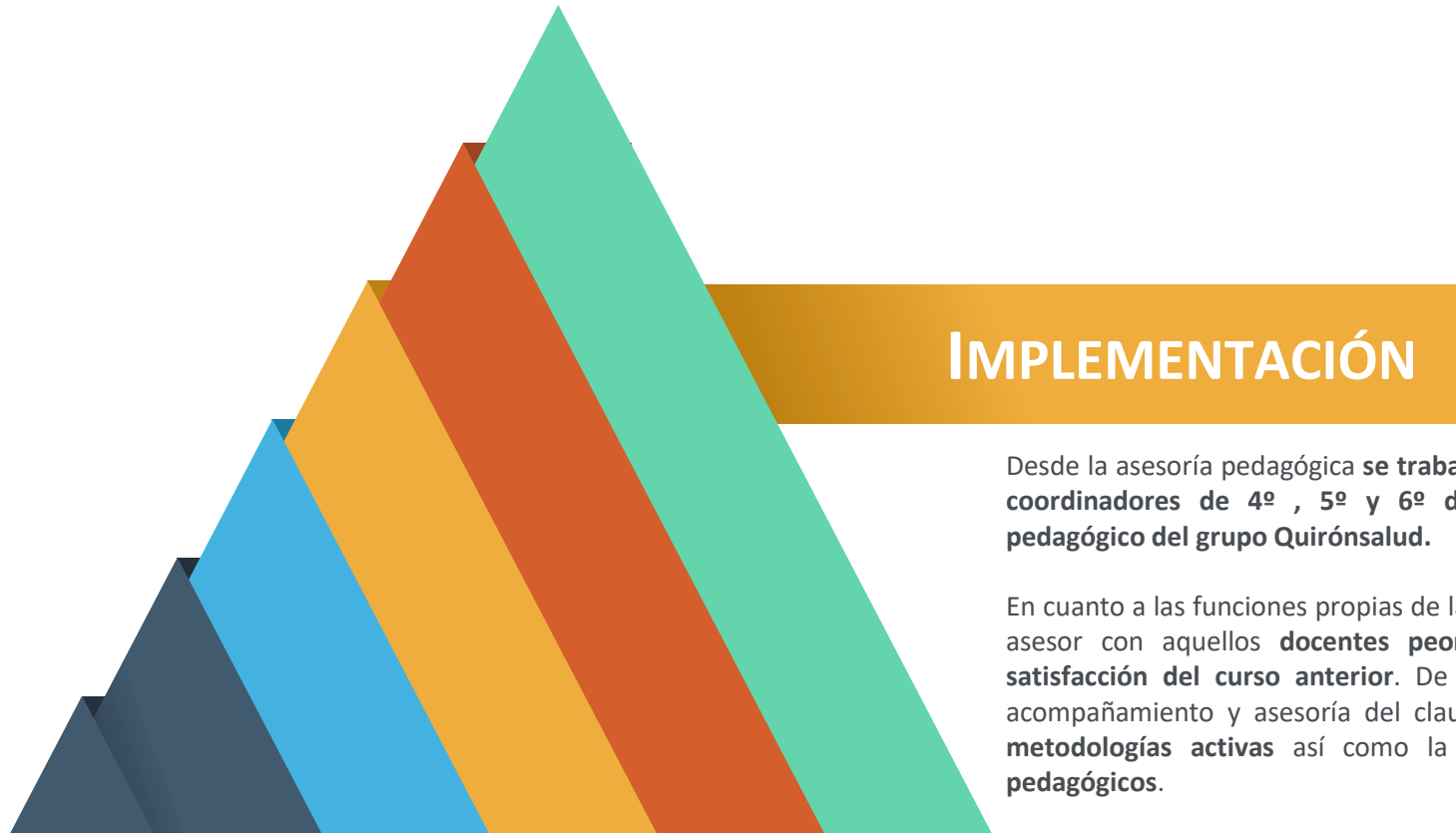
- **Incorporación de metodologías activas** de aprendizaje experiencial.
- Potenciación de **uso de herramientas pedagógicas digitales**. Dinamización del aula.
- Seguimiento de actividad práctica en base a estándares de objetividad. Fomento de competencias prácticas.
- Seguimiento del claustro para la **mejora continua**.



## FUNCIONES

Las funciones de asesoría realizadas se vinculan a las dos áreas principales de la docencia, esto es, teoría y práctica.

- **Mejora teórica**
  - Se **implementa en todos los cursos el sistema de evaluación continua en todas las asignaturas**, compuesto por tres pruebas a lo largo del semestre. Su objetivo es **guiar el ritmo de seguimiento y aprendizaje de los alumnos**.
  - Se fomenta las **metodologías activas** en el aula, así como, la **utilización de recursos digitales**.
- **Mejora práctica**
  - **Implementación de evaluación objetiva de la práctica en todas las asignaturas.**
  - **Incorporación de entregables obligatorios** que enfocados a evaluar el aprendizaje obtenido durante la rotación y permite presentarse a las pruebas prácticas de cada asignatura.



Desde la asesoría pedagógica se trabaja de forma directa con todos los coordinadores de 4º , 5º y 6º de cara a desplegar el modelo pedagógico del grupo Quirónsalud.

En cuanto a las funciones propias de la asesoría, se comienza el proceso asesor con aquellos **docentes peor valorados en la encuesta de satisfacción del curso anterior**. De forma paralela se trabaja en el acompañamiento y asesoría del claustro para la **implementación de metodologías activas** así como la **inclusión de recursos digitales pedagógicos**.

En paralelo, se comienza a trabajar con el resto de claustro docente interesado en incorporar novedades y mejorar didácticamente en el aula.



## DATOS CURSO 2020 - 21

Total asesorías	Total observaciones (teoría/práctica)	Total docentes asesorados
674	484	98

Curso	Docentes asesorados	Acciones realizadas
2º	5	Asesorías directas
3º	12	Implementación nueva metodología práctica
4º	31	Implementación nueva metodología teórica
5º	29	Utilización de recursos digitales
6º	21	



## ASPECTOS A TENER EN CUENTA

Durante **todo el curso**, la **docencia**, tanto **teórica como práctica**, se ve **modificada por motivos de la pandemia**. Esto implica que durante algunos periodos la **rotación** de los alumnos se **suspende** y las **clases teóricas** se realizan durante todo en curso en **formato híbrido**.

Es por ello por lo que la **asesoría pedagógica** reestructura su labor de acompañamiento, ofreciendo **apoyo para la digitalización del claustro docente**. En este sentido, se realizan las siguientes **acciones**:

- **Apoyo metodológico** en materia de formación online del claustro docente.
- Utilización de **recursos digitales** que faciliten el aprendizaje.
- **Asesoría** en el trato del estudiante durante la rotación.
- **Soporte** en el desarrollo de toda la labor docente.



## Preparación curso 2021 - 22

La **preparación del curso 2021-2022** ha continuado viéndose afectada por las circunstancias derivadas de la pandemia. La coordinación tanto para la gestión de las clases teóricas como de las rotaciones se realiza en base a las disposiciones establecidas en la **Orden 668/2020, de 19 de junio**, la cual especifica las **“Medidas y condiciones para el reinicio de las actividades docentes presenciales en los centros sanitarios, establecimientos sanitarios, fundaciones de investigación biomédica e institutos de investigación sanitaria de la Comunidad de Madrid.”**

Se mantuvieron, de acuerdo a los criterios normativos, la previsión de posibles restricciones, encontrándose los espacios y recursos preparados para las mismas. El curso inició sin limitaciones de aforo ni restricciones de rotación en el ámbito hospitalario. Esto impactó de forma directa en la aproximación hacia una cierta normalidad docente en los dos ámbitos: el teórico y el práctico, si bien, en lo que respecta al seguimiento de las clases, se ha mantenido la semipresencialidad, pudiendo los alumnos asistir al aula o conectarse a la misma.

Dada la experiencia del curso anterior con el sistema HyFlex, la Universidad modificó el formato de conexión a las clases online pasando a usarse el aplicativo Microsoft Teams como herramienta de aula virtual, el cual se integró con el sistema de las pantallas táctiles. En él, los alumnos conectados en formato online pueden seguir el desarrollo de la clase e intervenir en la misma, siendo para este curso académico, obligatoria la activación de la cámara durante la clase. Al mismo tiempo, los docentes pueden interactuar tanto con los alumnos presenciales como con los conectados mediante el sistema.



3

Docencia en enfermería

# Introducción

Desde que el curso pasado se crea la **Unidad Docente de Enfermería**, el Grupo Hospitalario Quirónsalud ha apostado por el **desarrollo de la disciplina enfermera contribuyendo en la formación de los profesionales del futuro**.

Uno de los pilares base de nuestros valores es la calidad asistencial contemplada desde el sentido más holístico del ser humano, por lo que la docencia en enfermería no sólo se traduce, en el ámbito asistencial, en la adquisición de destrezas en técnicas de enfermería prácticas, sino también en el abordaje del trato al paciente, el apoyo emocional, familiar, y las necesidades de intervención en este sentido.

También, se fomenta la **implicación docente de todo nuestro equipo de enfermería y del alumnado** de tal manera que en el proceso de aprendizaje se establezca un vínculo formal de enriquecimiento bidireccional alumno-docente.

La investigación es una pieza clave en la evolución de la enfermería por lo que la Unidad Docente de Enfermería del Hospital, interviene en el **desarrollo de jornadas formativas, congresos y estudios de investigación** para que se accesible a todos los profesionales del centro.

Para poder llevar a cabo todo lo anterior, es necesario la colaboración de la Dirección de Enfermería como referente administrativo que hasta el presente curso ha desarrollado el programa de formación y acogida de los alumnos, la colaboración entre Universidades, detección de necesidades formativas y evaluación de los alumnos.



Durante las prácticas clínicas, el objetivo del estudiante es conocer la realidad de la Enfermería en un centro de trabajo, relacionando todos los conocimientos teóricos que han aprendido en el aula con las situaciones reales que pueden surgir en el hospital y siendo guiados en todo momento por un profesional titulado encargado del aprendizaje.

Desde el curso 2019-2020, la Unidad Docente de Enfermería está constituida por un equipo de cinco tutores para el programa estándar y otros dos tutores para el programa **Talent Beats**., si bien, éstos se ven incrementados cada curso.

El programa Talent Beats surgió, en colaboración con la Universidad Francisco de Vitoria, con la necesidad de desarrollar un programa de prácticas innovador y de calidad que contara con la posibilidad de generar una estabilidad y compromiso laboral futuro lo que conllevó el establecer un marco de trabajo común entre los centros colaboradores y una misma línea docente en todo el Territorio.

# Desarrollo de la docencia

1

Centros colaboradores

2

Número de estudiantes y su organización

3

Tutoras y su actividad

4

Acogida del estudiante

5

Satisfacción

8



# Desarrollo de la docencia

## 1

### Centros colaboradores

Durante el curso, se han recibido alumnos de **Grado en Enfermería de la Universidad Francisco de Vitoria** y alumnos de Grado y Postgrado de la Universidad Alfonso X El Sabio y la Universidad Camilo José Cela

También se ha dado por extinguido el convenio de colaboración existente con la Universidad Pontificia Comillas y por consiguiente, han dejado de recibirse alumnos de dicha institución para los estudios de enfermería.

## 2

### Número de estudiantes y su organización

El curso 2020-2021 ha sido un curso nuevamente marcado por la **pandemia por COVID-19** que ha dado lugar a que las Autoridades del país estableciesen restricciones en la realización de prácticas clínicas que han ido siendo menos severas conforme ha ido transcurriendo el curso académico.

Durante el curso 2020/2021 se procedió a la recuperación de prácticas de aquellos alumnos de cursos inferiores a cuarto que no pudieron realizarlas por las restricciones de la pandemia COVID-19. En la actualidad, todos los alumnos implicados están actualizados al curso actual.

Todo lo anterior a supuesto organizaciones dinámicas que se han ido adaptando conforme el Nivel de Alerta de pandemia, dando lugar a una docencia práctica limitada hasta la vacunación donde se concedieron permisos para prácticas con pacientes COVID-19.

## 3

### Tutoras y su actividad

En una apuesta por el desarrollo de prácticas guiado por profesionales expertos, se establece la figura del tutor, correspondiente a un profesional enfermero experto encargado de orientar y dar seguimiento a la evolución y aprendizaje de los estudiantes en nuestro centro.

Las tutoras, dentro del grupo Quirónsalud reciben formación en metodología docente, seguimiento académico y otras habilidades a fin de que puedan desarrollar correctamente su labor.

El papel de la tutora es facilitador y de guía que sirva como nexo de unión entre el la Universidad, el alumnado y el propio aprendizaje siendo la máxima responsable de la evaluación de cada uno de los estudiantes.

El plan estándar de prácticas profesionales cuenta con un total de cinco tutores mientras que para el Programa Talent Beats son dos.

## 4

### Acogida del estudiante

La integración del estudiante en el equipo constituye el eje fundamental de su adaptación en el centro, es por eso que desde la Unidad Docente, se decidió realizar una acogida completa por parte de todos los tutores y sus correspondientes alumnos.

La Universidad es informada de la hora y lugar de acogida de los estudiantes y es la encargada de hacer llegar esta información a los mismos.

Una vez en el centro, se le proporciona la documentación de inicio de prácticas que es debidamente firmada y regularizada para su archivo. Posteriormente las tutoras son las encargadas de explicar el funcionamiento de prácticas y una vez realizado pasan a ubicar a los alumnos en las correspondientes unidades.

Previa incorporación de los estudiantes, las supervisoras y coordinadoras de los servicios son informadas de la llegada para que se lo transmitan a sus equipos correspondientes.

# Desarrollo de la docencia en Enfermería

5

Satisfacción

ACCIÓN TUTORIAL			VAL. TUTOR			VAL. ENFERMEROS DOCENTES			VAL. GENERAL		
R1	R2	R3	R1	R2	R3	R1	R2	R3	R1	R2	R3
100%	100%	100%	5	5	4,9	5	4,8	4,9	5	5	4,8

4,9

# Novedades implantadas en 2020-2021

El grupo Quirónsalud ha dado un impulso a la formación enfermera de sus profesionales y de los futuros por eso ha recurrido a la implantación de diferentes novedades para su desarrollo.

Durante el curso 2020-2021 se han diseñado y adaptado los **seminarios formativos** para el plan de prácticas estándar y Talent Beats y se han impartido en condiciones óptimas.

Así mismo, se han realizado **procedimientos** como:

- Procedimiento de adaptación a la docencia en pandemia COVID-19
- Algoritmo de accidente biológico
- Manual de acogida al alumno
- Guía rápida para enfermeros docentes

Durante los meses de febrero, marzo y abril de 2020, se procedió a la **vacunación COVID-19** de todos los alumnos de Grado y Postgrado en Enfermería que voluntariamente quisieron aceptar la vacunación.

Así mismo, se ha continuado con el **plan formativo** de las tutoras Talent Beats.

También se ha aplicado el procedimiento de **Seguimiento de la Docencia**, con observación directa e indirecta de la actividad docente de la enfermería del centro así como el seguimiento académico de los tutores sobre los alumnos.

Por último, se ha eliminado el papel y procedido a la **digitalización** de todos los sistemas.







## Rotación de Alumnos 4º Talent Beats

Los alumnos de 4º de Grado en Enfermería de la UFV pertenecientes al programa Talent Beats tienen posibilidad de realizar sus prácticas en Atención Primaria del SERMAS. Para los que lo han solicitado se ha llevado a cabo una adaptación de la rotación y de los seminarios para que no quedasen dispares con respecto a los compañeros de su mismo curso.



## Análisis de la situación

Se ha procedido a analizar los datos obtenidos en el curso 2020/2021 para adaptar la calidad docente a la demanda del estudiantado. Este análisis se ha llevado a cabo mediante dos fases principales:

- **Fase de observación directa:** mediante una rotación por todos los servicios donde acuden los alumnos a realizar prácticas cuya finalidad ha sido **recopilar información sobre la docencia e identificar perfiles profesionales** potencialmente docentes.
- **Fase de observación indirecta:** mediante **preguntas directas al personal** de enfermería de las diferentes unidades así como a las supervisoras y coordinadoras para obtener información y opiniones acerca de la docencia en enfermería.
- **Encuestas de satisfacción**

# Preparación curso 2021-2022

## Selección de tutoras

Durante el curso 2021/2022 se ha llevado a cabo la selección de los profesionales que ocuparán el puesto de tutores durante todo el año académico. Esta selección se ha llevado a cabo mediante convocatoria interna a todo el personal enfermero siguiendo unos criterios de baremo previamente establecidos.

Para las tutoras Estándar:

1



### Requisitos

- Diplomatura/Grado en Enfermería
- Contrato indefinido.
- Antigüedad igual o superior a dos años en el hospital
- Habilidad comunicativa y vocación docente
- Compromiso de realización de las actividades formativas.
- Compromiso de permanencia anual.

2



### Baremo

Concepto	Valor
Experiencia docente en grado y postgrado en el área de enfermería	20%
Informe de la supervisora de la unidad a la que se encuentra adscrito	30%
Entrevista personal	50%

## Reestructuración de rotatorios e identificación

La demanda del alumnado por rotar más días por los diferentes circuitos establecidos en el curso anterior, nos ha llevado a rediseñar el transcurso de sus prácticas de tal manera que se ha aumentado su estancia en los servicios de REANIMACIÓN y UCI PEDIÁTRICA.

Además, se ha procedido a identificar a los alumnos con cordones tipo Landyard de diferentes colores dependiendo del curso académico: azul (segundo), verde (tercero) y violeta (cuarto).

## Plan especial de contingencia COVID

Nuestro centro cuenta con planes de contingencia con todas y cada una de las Universidades implicadas en la docencia en enfermería a fin de garantizar la seguridad del alumnado así como de los profesionales del centro. Dichos planes de contingencia se revisan y adaptan de manera periódica a la situación epidemiológica y las Autoridades Sanitarias están al tanto de los mismos.

Los alumnos con pauta completa de vacunación que voluntariamente lo acepten, pueden realizar sus prácticas clínicas con pacientes COVID-19 por un tiempo limitado siempre que dichas técnicas no las puedan aprender en pacientes no Covid-19.

De esta manera, hemos formado a los alumnos con módulos especiales de higiene de manos, puesta y retirada del EPI así como enfermedades infecto-contagiosas y vectores para garantizar su seguridad y la de los pacientes.

4

Ciclos formativos y  
otras especialidades

# Convenios activos

En este apartado se engloba **toda la docencia, a excepción de Enfermería y Medicina**. HUQM tiene firmados convenios de colaboración en prácticas con diferentes Centros Universitarios y de Educación Secundaria.

Los convenios que a lo largo del 2020-2021 se han mantenido activos en el Hospital Universitario QuirónSalud Madrid son:

- **Centro Profesional Europeo de Madrid**
  - *Técnico superior en imagen para el diagnóstico y medicina nuclear*
- **Universidad San Pablo CEU**
  - *Ciclo formativo de Técnico Superior en Radioterapia*
- **IES Claudio Galeno**
  - *Ciclo formativo grado medio Auxiliar de Enfermería*
  - *Técnico Superior en Imagen para el Diagnóstico*
- **IES San Juan de la Cruz**
  - *Ciclo formativo Grado Medio Auxiliar de Enfermería*
  - *Técnico en Farmacia y Parafarmacia*
  - *Ciclo formativo en Servicios Administrativos*
  - *Ciclo formativo en Gestión Administrativa*
  - *Ciclo formativo Administración y Finanzas*
- **Escuela Politécnica Giner**
  - *Sistemas Microinformáticos y Redes*
- **Universidad Rey Juan Carlos**
  - *Integración de Sistemas de Cuantificación de Imagen en el Entorno Clínico*
- **González Cañadas**
  - *Grado Medio en Cuidados Auxiliares*
- **Universidad Europea de Madrid:**
  - *Grado en Farmacia*
  - *Fisioterapia*
- **Universidad a Distancia de Madrid, UDIMA:**
  - *Grado en Psicología*
- **UNIR**
  - *Prevención de Riesgos laborales*
- **CFP Juan XXIII**
  - *Técnico superior en Administración y Finanzas*
- **IES Mirasierra**
  - *Documentación y Administración Sanitaria*
- **IES Renacimiento**
  - *Técnico en Farmacia y Parafarmacia*
- **Leonardo Da Vinci**
  - *Gestión Administrativa*
- **ILERNA**
  - *Grado Medio en Cuidados Auxiliares de Enfermería*



# Docencia en números

A lo largo del curso académico 2019-2020 han rotado en Hospital Universitario Quirónsalud Madrid **70 alumnos**.

Especialidad	Departamento	Tutor/a	Nº estudiantes
<i>Ciclo formativo Administración y Finanzas</i>	Calidad	María Cimadevilla	1
	Grandes Clientes	Román Tiscar	1
	Administración	Sara Durán y Román Tiscar	2
	RRHH	Sara Durán	2
<i>Grado de Psicología</i>	Psiquiatría	Elena Sanz	1
<i>Grado en Farmacia</i>	Farmacia	Margarita Ramírez	2
<i>Prevención de Riesgos laborales</i>	RRHH	María Sanz	1
<i>Técnico en Radioterapia</i>	Radioterapia	Elia del Cerro	10
<i>Ciclo formativo Servicios Administrativos</i>	Archivo	Natalia González	3
<i>Técnico farmacia y parafarmacia</i>	Farmacia	Margarita Ramírez	2
<i>Integración de sistemas de cuantificación de imagen en el entorno clínico</i>	Diagnóstico por la Imagen	Almudena Sánchez García	1
<i>Técnico Superior en Documentación y administración sanitarias</i>	Archivo	Natalia González	6
<i>Técnico en Gestión Administrativa</i>	Consultas Externas	M <sup>a</sup> Cruz Sánchez Vera	7
<i>Técnico en Sistemas Microinformáticos y Redes</i>	Informática	Alfonso Espinosa Fernández	1
<i>Técnico Superior en Imagen para el Diagnóstico y Medicina Nuclear</i>	Diagnóstico por la Imagen	Almudena Sánchez García	9
<i>Técnicos en Cuidados Auxiliares de Enfermería</i>	Consultas externas	M <sup>a</sup> Cruz Sánchez Vera	6
	Hospitalización	Ángel Ventura	11
<i>Ciclo formativo en Fisioterapia</i>	Fisioterapia	Olegario Regidor	4
<b>TOTAL</b>			<b>70</b>

Al inicio del curso académico se ha establecido el “**Plan anual de alumnado en prácticas**” en el cual se han recogido las **necesidades e intereses de los servicios en contar con alumnado en prácticas**.

Se ha incrementado el nº de alumnos entre las diferentes especialidades respecto al año anterior.

# Memoria organizativa

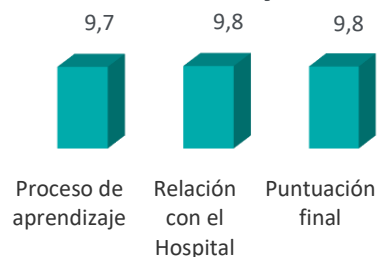
Cumpliendo con el sistema de calidad implantado **todos los procedimientos, instrucciones de trabajo y registros pasaron a ser territoriales**. En este sentido la docencia de alumnos de Ciclos Formativos y otras Especialidades ha estado regulada por **“T01/05.1/P001” Prácticas ciclos formativos y otras especialidades. Territorio 1 Hospitales Privados de Madrid**.

El día de inicio los alumnos han sido recibidos en el hospital por el personal del Dpto. de Docencia. Al finalizar las rotaciones se les ha pasado a cada alumno el **Cuestionario de Satisfacción “T01/05.1/F003” Cuestionario De satisfacción. Prácticas. Territorio 1 Hospitales Privados de Madrid**. La **satisfacción media del alumnado** que ha realizado sus prácticas en HUQM ha sido de un **9,4**.

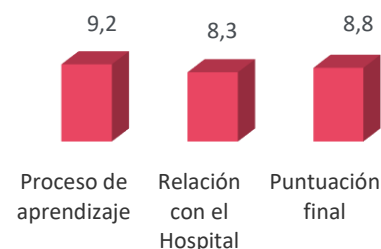
La Coordinadora de docencia ha establecido los contactos con todos los centros de Educación Secundaria para elaboración y firma de documentación.

## Resultados satisfacción alumnos por especialidad

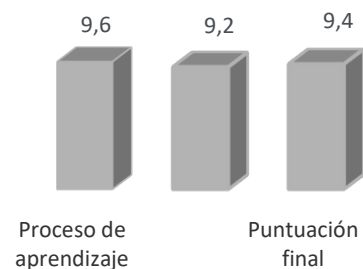
### Administración y Finanzas



### Farmacia



### Auxiliar de enfermería



### Técnico Superior en Radioterapia



# Novedades implantadas y preparación curso 2021 - 22

Con el objetivo de trabajar en la mejora continua de la docencia en Ciclos formativos, se realiza una nueva revisión sobre los convenios activos, primando aquellas oportunidades que pueden brindar **una futura incorporación** del alumnado al hospital.





# 5 Otras estancias formativas

# Otras estancias formativas

En este curso académico se han iniciado los trámites para acreditar unidades propias para la Formación Especializada, en concreto se han presentado a solicitud la Unidad Docente de Radiodiagnóstico (2 residentes) y la Unidad Docente de Oncología Médica (1 residente) pendientes de resolución por parte del Ministerio de Sanidad.

No obstante, el Hospital Universitario Quirónsalud Madrid recibe anualmente solicitudes formativas para médicos ya especialistas o médicos en su periodo de formación MIR para la realización de rotaciones externas. A continuación se detallan las estancias acogidas en el periodo académico mayo 2020- abril 2021:

## Formación de Residentes MIR y médicos visitantes

Las gestiones y normativa a seguir con los residentes, son las estipuladas por la Consejería de Sanidad de la Comunidad Autónoma de Madrid, siempre siendo acogidos en calidad de rotación externa temporal.

Un total de **43 médicos residentes** han estado realizando una estancia formativa en el Hospital en el periodo establecido.

RESIDENTES EN FORMACIÓN MIR		
Nº residentes	Servicio	Jefe de servicio
1	Anatomía Patológica	Agustín Acevedo
4	Cirugía Ortopédica y Traumatología	José Tabuena
4	Cirugía General y del Aparato Digestivo	Jesús Merello
13	Cirugía Plástica (Estética y reparadora)	José Luis Martín del Yerro Coca
12	Radiodiagnóstico	Vicente Martínez de Vega
4	Obstetricia y Ginecología	Ricardo Sainz de la Cuesta
2	Unidad del Tratamiento del Dolor	David Abejón
1	Oncología Radioterápica	Elia del Cerro
1	Angiología y Cirugía Vascular	Enrique Puras
1	Reproducción Asistida	Antonio Gosálvez

El Hospital tiene regulada la **aceptación de médicos ya especialistas en calidad de visitantes durante un periodo no mayor a un mes**. Con el objetivo de conocer una técnica concreta principalmente, han sido **4 las estancias admitidas durante el curso 2020-2021:**

MÉDICOS VISITANTES DURANTE EL AÑO 2020		
Nº médicos visitantes	Servicio	Jefe de servicio
1	Oncología Radioterápica	Elia del Cerro
1	Cirugía General y Aparato Digestivo	Jesús Merello
1	Unidad del Dolor	David Abejón
1	Radiodiagnóstico	Vicente Martínez de Vega

# 6

## Comisión docente

# Comisión docente

La **Comisión Docente del territorio privado de Madrid**, cuyo objetivo es **apoyar, potenciar y mejorar la calidad de la docencia en ciencias de la salud**, se reúne al menos **3 veces al año**, actuando como órgano de asesoramiento de la Gerencia en temas de docencia.

Como decisiones importantes adoptadas en este curso académico podemos señalar:

- Desarrollo de modelo académico en Medicina de 4º curso a 6º en lo que respecta al desarrollo de iniciativas para la mejora tanto en la parte teórica como práctica.
- **Continuidad con el compromiso de la excelencia docente a través de la concesión de premios a Buenas Prácticas Docentes.** Un premio por curso de 4º a 6º a la asignatura con mejores calificaciones y la asignatura con mejor asistencia.
- Continuidad en los **incentivos a la investigación**, dotando de beneficios económicos a todas las publicaciones filiadas por el hospital en las que nuestros médicos aparezcan como primer, segundo o último autor.
- Se aprueba la aplicación de la normativa de **asistencia obligatoria** al 50% de las clases teóricas para el próximo curso académico.
- Se ratifica el inicio del proceso de **acreditación** de las Unidades Docentes de Medicina Interna y Oncología Médica para la Formación Especializada **MIR**.



# 7 Conclusiones

# Conclusiones

Sin lugar a dudas, el **curso académico 20-21**, se ha desarrollado bajo la continua lucha contra el COVID-19 y la inestabilidad que ello ha generado. La experiencia, tanto clínica como docente del curso anterior, ha permitido que durante el curso, todo estuviese dispuesto para actuar con rapidez y adaptabilidad.

El buen hacer y disposición del claustro de HUQM, nuevamente, ha posibilitado una docencia de calidad adaptada a las necesidades del alumnado en su conjunto. Así, tanto en la docencia en Medicina, como Enfermería y Ciclos Formativos, se ha trabajado de forma intensa por desempeñar **una formación enfocada a la excelencia**.

En relación a los objetivos planteados, es posible concluir que todos se han alcanzado. Entre ellos es posible destacar 3: la obtención de la **Acreditación de la Joint Commission** International por parte del Hospital y por consiguiente del Departamento, la obtención de la **acreditación de la Unidad Docente de Radiodiagnóstico** para la incorporación de 2 residentes en dicha especialidad y el **despliegue satisfactorio del modelo docente** definido por la Comisión Docente.

En lo que respecta a la **satisfacción** de los estudiantes que acuden al Hospital, esta continúa siendo excelente lo que motiva tanto a los profesionales involucrados en ella como al propio Departamento a continuar trabajando en esta línea.

Se ha continuado colaborando de forma estrecha y coordinada dentro del marco de los convenios activos fundamentales. En relación a la **Universidad Europea**, se ha colaborado de forma estrecha, trabajando de forma conjunta en el correcto desempeño de la docencia en Medicina. Adicionalmente, se ha compartido el **modelo académico** implementado enfocado en la excelencia. En relación a la Docencia en Enfermería, se ha trabajado de forma intensa en el desarrollo de protocolos y procesos orientados a la mejor gestión del alumnado. Se ha mantenido un trabajo permanente con la **Universidad Francisco de Vitoria** con el fin de continuar mejorando tanto la docencia como la experiencia del alumnado.

En todas las esferas de la docencia, esta se ha visto en la necesidad de adaptarse a las necesidades del momento, lo que ha brindado una oportunidad de mejora en todos sus ámbitos: organizacional, estructural, procesual y docente. Con ello, es posible afirmar que el **cambio de paradigma formativo** ya ha llegado y en la transición vivida, hemos sido capaces de adaptarnos de forma satisfactoria a las circunstancias. En síntesis es posible concluir indicando que se han desarrollado de forma satisfactoria las líneas de trabajo inicialmente identificadas.

Desde el Departamento, bajo la convicción sólida de posicionar a nuestro hospital como centro de referente de excelencia formativa, se continuará trabajando el próximo curso, consolidando el modelo académico y desarrollando nuevas acciones innovadoras que garanticen una formación de calidad centrada en el alumnado.



**Quirónsalud, contigo donde tú estés.**  
Más de 125 hospitales, institutos y centros médicos dedicados a tu salud.



FSC-STD-40-004, v.2.1

[fundacionquironsalud.es](http://fundacionquironsalud.es)  
[quironsalud.es](http://quironsalud.es)

